

使用しない

# CONTENTS

観光名所 四季の景観 .....3

## 観光名所

◎五桂池周辺

五桂池ふるさと村 .....4

花と動物ふれあい広場、  
ペダルポート、ふるさとの家 .....5

おばあちゃんの店、まごの店 .....6

五桂池周辺案内

コラム：収穫体験 .....7

◎のびのびパーク天啓、桜づつみ公園

のびのびパーク天啓、  
桜づつみ公園 .....8

◎ゆとりの丘

ゆとりの丘、ふれあいの館  
ふるさと交流館、ふれあいの森 .....9

◎元丈の里

元丈の里  
元丈の館と菓草の足湯、中山菓草菓樹公園 .....10

## 歴史と自然

◎寺・神社

丹生の大師、近長谷寺 .....11

普賢寺、金剛座寺、法泉寺

佐那神社、長盛寺のなぎなた .....12

八柱神社、西方寺、西導寺 .....13

◎立梅用水

立梅用水 .....14

◎長谷の車田

長谷の車田

コラム：大師の里・彦左衛門のあじさいまつり

## 季節の行事

◎祭り・イベント .....15

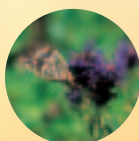
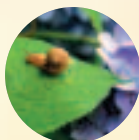
## 地元の一品

◎特産物 .....17

その他 スポットリスト .....18

全体マップ

交通アクセス





観光名所  
四季の景観



# 観光名所 五桂池周辺 IN TAKI

いちご狩り

花と動物ふれあい広場

ニコニコゴルフ

ふるさと村

まごの店

おばあちゃんの店

みかん狩り

## 五桂池ふるさと村

MAP C-5 1



五桂池は紀州和歌山藩田丸城主の指示により、地域の大庄屋三谷吉左衛門が1672(寛文12)年に着手し7カ年の長い歳月をかけ築造された灌漑用溜池で、自然景観に恵まれ、歴史的には幾多のロマンをもっている三重県下一の池です。

そのほとりにあるふるさと村は、全国でも珍しい自治会により運営されている体験型のレジャー施設です。花と動物にふれあい、ニコニコゴルフを楽しみ、白鳥号などのボートで大池の散策をしてみませんか。季節により、みかん・かき・いちご狩りで旬の味覚も楽しめます。「おばあちゃんの店」で季節の産物を求め、「まごの店」においては地元相可高校調理クラブの生徒による心を込めた料理が堪能できます。豊かな自然も満喫できます。たくさんの人と人のふれあいがあなたをお待ちしています。

**DATA**  
住所 多気町五桂956  
TEL 0598-39-3860  
定休日 毎月第2火曜日  
営業時間  
8:00~17:00  
※年末年始は営業  
8月は無休

### 五桂池 散策コース もあるよ★

池の周囲4kmの散策コース。  
四季により花・草木・紅葉  
など見どころいっぱい。  
野鳥も見られます。



## ゆかいな仲間がいっぱいの 花と動物ふれあい広場



クマ、サル、ダチョウなど色々な動物に園内で販売しているエサを与えることができます。週末にはヒヨコ、ウサギ、リクガメ、ヘビなどとふれあえるイベントが開催され好評です。夏休みやゴールデンウィークなど大型連休には期間限定のイベントも開催しますので、ぜひお立ち寄りください。大興奮の引き馬体験も不定期で開催！お気軽にお問い合わせください！



### DATA

TEL 0598-39-3780

#### 開園時間

夏期(4~10月) 10:00~16:30  
冬期(11~3月) 10:00~16:00

#### 入場料

大人 520円  
小人(3歳以上~小学生) 410円  
団体割引...30人以上

#### 定休日

毎月第2火曜日(8月は無休)  
元旦

水の上をスイスイ進む、気分は最高！

## 五桂池(大池)の散策ペダルボート



風のおだやかな日はボートに乗って楽しいひとときをどうぞ。

### DATA

利用料(1隻30分)

白鳥号(3人乗り) 1,300円  
ジェット号(4人乗り) 1,500円

自然の中で心のふれあい

## ふるさとの家

ふるさとの一夜が楽しめるロッジ。新鮮な野菜やくだものを「おばあちゃんの店」で求め楽しく料理を作って味わってみませんか。貸し出し食器などを取り揃えています。利用料金等は、ふるさと村事務所であたね下さい。

### DATA

宿泊施設 バンガロー 20棟

(各部屋冷暖房・テレビを完備、お風呂は別棟に完備しています。)

炊事場 1棟

バーベキュー広場 多数あり：貸コンロ 1台...2,500円

※シーズンオフは団体様のみ受付



農産物産直のお店

## おばあちゃんの店

観光名所  
五桂池周辺  
IN TAKI

とりたての新鮮野菜

とりたての新鮮な野菜、いせいも・みかん・かき・梨・いちご・うめ・たけのこ・お茶など旬の味覚が楽しめるうえ、たくさんの農産物を取りそろえ、お値打ちな価格で直売しています。この施設は、三重県の中山間地域を活性化する事業で取り組みられたものです。安心食材で楽しい食卓をどうぞ。

おすすめレストラン

## まごの店



調理の様子



調理師を目指す相可高校食物調理科調理クラブの生徒が先生の指導のもとに、地元の食材を最大限に使ったメニューを考え、レストラン経営・調理を行っている全国でも珍しいお店です。新メニューの開発にも余念がなく、味わってみたい料理がいっぱい！厨房・レストラン施設は、工業高校の生徒によるアイデアをもとに選定し建設されたもので、景観・空間にも配慮がみられます。

## DATA

現在 メニュー 花御膳 等  
値段 1,300円～  
(平成26年4月現在)

TEL 0598-39-3803  
営業日  
土・日曜日、祝日、  
お盆期間  
※臨時休業あり(要確認)

営業時間  
11:00～15:00  
(食材がなくなり次第閉店)



## 足湯

足湯でこころも体もリフレッシュできます。

DATA

利用料 無料



## ふるさと食堂

地元の旬の食材を使った定食料理、うどん、カレー、丼物等が味わえます。

DATA

メニュー まごころ御膳 1,030円  
(平成26年4月現在)



## 緑に囲まれたコースの中で

### ニコニコゴルフ

家族や友達と一緒に、自然を一望できるコースで楽しくプレイできます。

DATA

ホール数 15ホール

プレイ料金

大人 1,000円

小人 700円

団体割引…20人以上



## ◎収穫体験

生産者が丹精込めて栽培した、観光農業の「いちご」「みかん」「柿」狩り。春、秋の旬にその場で直接もぎ取りふんだんに味わうことができます。お土産もついています！



### いちご

期間 1月1日～5月下旬

入園時間 10:00～16:00

料金 大人(中学生以上) 1,300円  
小人(小学生) 1,100円  
幼児(3歳以上) 600円  
団体割引…20人以上

### みかん・かき

期間 10月中旬～11月下旬

入園時間 10:00～15:00

料金 大人(中学生以上) 1,000円  
小人(3歳以上) 800円  
団体割引…50人以上

観光名所  
のびのびパーク  
天啓  
IN TAKI

楽しく遊んでのんびりくつろげる

## のびのびパーク天啓

MAP B-5 2



子供広場

法泉寺周辺に位置する、地域福祉センター「天啓の里」、ゲートボール場、芝生広場や遊歩道などがある広々とした公園。「天啓の里」には純天然温泉やカラオケルームがあります。

**住所**  
多気町四足田587-1  
**TEL** 0598-38-8090  
**定休日** 大晦日、元旦  
**営業時間**  
10:00~21:00

観光名所  
桜つつみ公園  
IN TAKI

みんなで楽しくピクニック

## 桜つつみ公園

MAP B-6 3



パターゴルフ

桜の木が一面に植えられた、川沿いに広がる公園です。遊歩道では散策ができ、ゲートボールやパターゴルフなどが自由に楽しめます。

観光名所  
ゆとりの丘  
IN TAKI

## ゆとりの丘

MAP B-3 4

ふるさと交流館、ささゆり苑、芝生広場、五箇篠山城跡などで構成する複合施設。家族でのんびり過ごすにはもってこいの場所。

### ふるさと交流館



図書館と資料館が併設した施設です。

DATA

**住所** 多気町朝柄2889  
**TEL** 0598-49-4500  
**定休日**  
火曜日、祝日、毎月平  
日の最終日、年末年始  
**開館時間**  
10:00~18:00





## ふれあいの館

MAP B-3 5

丹生大師前にあるお店。木造の屋内にはラウンジや休憩室があり、特産品の販売も行っています。

### ふれあいの森



丹生大師に近接し、宿泊施設「勢山荘」、キャンプ場、アスレチック広場等があります。

※利用申し込みはふれあいの館へ

住所 多気町丹生4894  
TEL 0598-49-4005  
定休日 年中無休  
営業時間 9:00~18:00

### せいわの里「まめや」

地元営農組合と連携した地元農産物を使ったバイキング形式による田舎料理の提供と、豆腐づくりなどが体験できる農村レストランです。

DATA

TEL 0598-49-4300  
定休日 木曜日  
営業時間 10:00~17:00

## 元丈の里

MAP A-2 6



足湯



元丈の館

住所 多気町波多瀬  
TEL 0598-49-3933  
定休日 毎週水曜日、大晦日、元旦  
営業時間  
9:00~17:00  
(足湯/10:00~16:00)

### 元丈の館と薬草の足湯

数種の薬草とハーブの足湯は、ファンも多く四季を通じて訪れる人が絶えません。無料。



野呂元丈

波多瀬は、江戸中期の本草学、蘭学の先駆者野呂元丈（八代将軍吉宗の御目見医師）の生誕地でその偉業を偲んで、地域のみどり豊かな中山に薬草公園を整備しました。沢山の薬草、ハーブを見ることのできる憩いの場所です。園内には、元丈

展示室や図書コーナー、物産販売コーナーなどを備えた「元丈の館」があり元丈うどん・薬草のてんぷら、ハーブティー&シフォンケーキなどを味わうことができます。ローズマリーなどのハーブやドクダミ、ゲンショウコなどの薬草を煎じた抽出液を入れた足湯につかれば血行がよくなり体もポカポカ、風邪と疲労回復に効果があると好評です。

## 中山薬草薬樹公園

約250種類の薬草、薬樹にてあえます。  
**薬草/うつぼ草、アマチャ、タンポポ、  
 ドクダミ、リンドウ**  
**ハーブ/カモマイル、ラベンダー、フェ  
 ニネル、ゴールドレモンタイム**



# 勢和の森マウンテンバイクコース

## MAP B-3 7

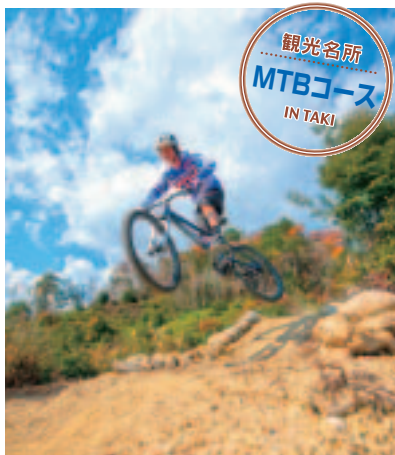
2013年11月より多気町古江地区の勢和台スポーツセンターにOPENしました全長約5kmのマウンテンバイクコースです。

このコースは今まで手付かずだった多気町の里山に日本中、世界中からたくさんの人々に遊びにきてほしい！そんな想いの詰まったマウンテンバイクコースです。

またこのコースは北京オリンピック：マウンテンバイクチーム監督、現マウンテンバイク・ダウンヒル競技日本代表プロデュースの本格的なコースです。

自転車ファンの方はもちろん、これからトライしてみたいという初心者の方まで、ぜひみなさん大自然の中、マウンテンバイクを楽しんでください！！

【注意事項】小学生以下の方は利用できません。また、未成年者は保護者の承諾書が必要です。



## DATA

**住所**  
 多気郡多気町古江1041-2  
**営業時間** 9:00～17:00  
 (受付時間9:00～16:00)

**営業日**  
 水・土・日曜日・祝日  
 (年末年始休業、詳しくは  
 HPでご確認下さい)

**料金** 1人1日 500円  
 (毎月第1日曜日は無料開放)  
**交通機関** 伊勢自動車道勢和多気  
 ICより車で5分 **駐車場** あり

歴史と自然

## 寺・神社

IN TAKI

MAP B-4 8

## 丹生の大師

(丹生山神宮寺)

弘法大師・空海ゆかりの真言宗寺院で、歴史は古く774年に創建されたが戦乱で集落ともに焼き払われたため、現在の寺景は江戸時代中期ごろに整備されたものです。女子の参拝がゆるがされていたことから、「女人高野」と呼ばれ多くの信仰を集めました。

毎月21日に例祭が行われますが、特に春（4月21日）と秋（10月21日）に行われる大会式では、境内には露店が並び多くの参拝客で賑わいます。



木造十一面観音立像  
(国重要文化財)

MAP B-4 9

## 近長谷寺

仁和元年（885年）に建立された寺で、本尊の木造十一面観音立像は国の重要文化財に指定されています。奈良・鎌倉の長谷寺のものと並んで日本三観音の1つに数えられ、6.6mもの大きさを誇ります。

歴史ふかき街

## 丹生

丹生は、奈良・平安・鎌倉時代より水銀の産地と知られ、丹生水銀は質量ともに卓越しており、奈良の東大寺の大仏にも使用されている。また、中世には全国唯一の水銀座が存在し、全国から商人、鉱夫が集まり「丹生千軒」と呼ばれるほどの繁栄をみせた。中世以降は次第に産出量も減り衰退していくが、丹生大師の門前町、宿場町として栄え、紀州藩の本拠・和歌山と藩領の田丸城を結ぶ和歌山別街道筋の中でも屈指の集落を誇った。今もなお切妻屋根や格子戸のある軒高の揃った家並みが現存し、当時の面影を今に伝えている。

## 普賢菩薩座像 (国重要文化財)

※拝観無料

MAP B-4 10

## 普賢寺



平安前期のクスノキ一木（いちぼく）造り（1本の木から彫り出して造ったもの）の普賢菩薩座像が安置されている寺。この像は国の重要文化財に指定されています。



MAP B-4 11

## 金剛座寺

白鳳2年(673年)に建てられた、藤原鎌足(かまたり)・不比等(ふひと)ゆかりの寺と伝えられており、行基や西行伝説も残されています。山頂からは伊勢の町や、天気の良い日には富士まで一望できます。

## 法泉寺

MAP B-5 12

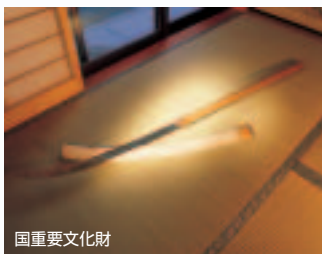
万治2年(1659年)に填啓(てんけい)上人が開いたことから、「てんけいさん」の名で親しまれている寺。のびのびパーク天啓に隣接して、中国様式の山門が今も残っています。寺の境内にある「天啓の家」では、釜めしや鮎ぞうすいなどを味わうことができます。



## 佐那神社

「天岩戸神話」で、天照大神(あまてらすおおみかみ)が隠れた天の岩戸を開けて世界に光を取り戻した、手力男命(たぢからのおのみこと)を祀る神社です。

MAP C-5 13



国重要文化財

## 長盛寺のなぎなた

暦応5年(1342年)の作。当時の名工直次(佐兵衛尉)の銘が入っており、国の重要文化財に指定されています。

※なぎなたは一般公開していません

MAP B-5 14

## 本楽寺



境内にある快楽園は、蓮池の周囲を一巡できる回遊式庭園で町指定文化財となっています。



## 八柱神社 (片野)

### 長龍神事

スサノオの尊がヤマタノオロチを退治した出雲の神話を象徴化したもの。<町指定文化財>

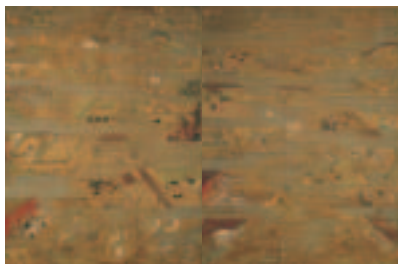


## 西方寺

### 上出江薬師如来

薬師如来は、1585年に櫛田川の医王ヶ淵に沈んでいたのを引き上げたと伝えられています。1698年に現在の場所にお堂が建てられて以来、今でも黄金の輝きを放ち続けています。

## 西導寺



絹本着色法然上人絵伝  
(国指定重要文化財)

浄土宗の開祖法然上人の生涯を描いたもので、2幅から成っています。縦160cm、横120cmで、法然上人の一代記を左下から右上に向かって示しています。会衆に法然の徳のある生涯を絵画で示し、善導を行うために利用されました。この絵は、西道寺の再興者、丹生の長井浄喜が室町時代の中頃、当寺に寄付したものだといわれています。



阿弥陀二十五菩薩来迎図  
(県指定文化財)

縦142.2cm、横178cmの絹本着色。音楽を奏でながら雲に乗って、極楽浄土から来迎する阿弥陀如来と25の聖衆が描かれています。これは、平安時代後期になり、貴族のあいだに浄土信仰が浸透するにつれて盛んに描かれるようになった、阿弥陀如来図の一形式です。

歴史と自然  
立梅用水

IN TAKI

## 立梅用水

MAP A-1 19

※平成17年「東海美の里百選」  
平成18年「疏水百選」に認  
定されています。

立梅用水は西村彦左衛門らの尽力により1823(文政6)年に完成しました。現在も農業用水として経済を支えながら、防火や生活用水など地域用水としての役割を果たしています。

また、「あじさいいっぱい運動」等地域の人々と水土里ネット立梅用水、行政が協働し地域資源の「保全」・「増進」・「活用」というさまざまな活動を通じ、心豊かな里づくりを進めています。

西村彦左衛門翁  
(立梅用水創設者)歴史と自然  
長谷の車田

IN TAKI

## 長谷の車田

MAP B-4 20



近長谷寺がある城山の下、長谷の集落にある円形の田。近長谷寺の祀られている十一面観音の十一(じゅういち)にちなみ、半径11mあります。5月頃の「御田植祭」、9月頃の「収穫祭」では多くの人でにぎわいます。

## ◎大師の里・彦左衛門のあじさいまつり

文政6年(1823)丹生村の地士「西村彦左衛門」の努力により、立梅用水は完成しました。

地域の人々は、この大切な水や土を保全していくために、農地や農業用水の周辺にあじさいを植栽し、美しい農村環境づくりを進めてまいりました。

そして毎年6月には、「ふるさとの水と土に感謝して」をテーマに、大師の里・彦左衛門のあじさいまつりが開催されています。



## 季節の行事 祭り・イベント IN TAKI



### 丹生大師大会式

神宮寺 (丹生) 4・10月

紫灯大護摩が奉修されます。

◎お問い合わせ…神宮寺：TEL 49-3001



### 元丈まつり

元丈の里 (波多瀬) 11月

ハーブ・薬草を使った模擬店、元丈の足湯、特産品の販売等が行われます。

◎お問い合わせ…元丈の館：TEL 49-3933



### 立梅用水春の祭典

西導寺 (丹生) 4月

農村文化に触れるお祭り。餅まき等が行われます。

◎お問い合わせ…水土里ネット立梅用水：TEL 49-7077

### しあわせの宮大祭

しあわせの宮 (土羽) 4月・11月

集落内を子供神輿が練り歩き、各種バザー・餅まき等が行われます。

境内には、「御多福の石神、龍宮お亀石、手力石」などのいわれのある石があります。

◎お問い合わせ…環境商工課：TEL 38-1118



### 大師の里

ふれあいの森 (丹生) 6月

### 「彦左衛門のあじさいまつり」

田んぼや立梅用水を活用した催しで、用水ポート下り・マス釣り・あじさいコンテスト・田んぼのコンサート・田んぼの綱引きなどで一日楽しむことができます。

◎お問い合わせ…水土里ネット立梅用水：TEL 49-7077



## みなびまつり

ゆとりの丘 (朝柄) 夏頃

盆踊り・打ち上げ花火・模擬店などで盛り上がります。

◎お問い合わせ…商工会：TEL 38-2117



## かんこおどり

8月14日 珊瑚寺 (五桂)  
8月15日 広泉寺 (五佐奈)

初盆供養と村の安泰・豊作を祈願する盆踊りです。

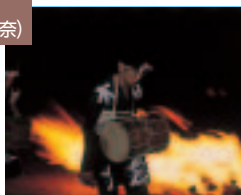
◎お問い合わせ…環境商工課：TEL 38-1118

## チンドンおどり

昌慶寺 (朝柄) 8月

享保年間に五箇篠山城主野呂秀隆の武勇を称えて始められた珍しい踊りです。

◎お問い合わせ…環境商工課：TEL 38-1118



## ホテイアオイとメダカまつり

メダカ池 (丹生) 9月

農村のピオトープ体験・田んぼのコンサートなどが行われます。

◎お問い合わせ…

水土里ネット立梅用水：TEL 49-7077



## おいないまつり

(多気地域) 秋頃

特産品の販売、餅まき、ステージショー、くじ引き等が行われ、1日楽しく過ごせます。

◎お問い合わせ…商工会：TEL 38-2117

## 近長谷寺春季厄除大会式

近長谷寺 (長谷) 2月

厄除け祈願祭。火渡りや餅投げが行われます。

◎お問い合わせ…環境商工課：TEL 38-1118

## 長龍神事

八柱神社 (片野) 3月

スサノオの尊がヤマタノオロチを退治した出雲の神話を象徴化したものです。

<町指定文化財>

◎お問い合わせ…環境商工課：TEL 38-1118







## 伊勢いも

多気町を原産地とする伊勢いもは、こくがあり癖がなく、粘り強いのが特徴。



## みかん

さわやかな香りと風味が最大の魅力。



## お茶

豊かな味わいと上品な香り。



## 梅えジュース

さっぱりとさわやかな味。



# 多気町の

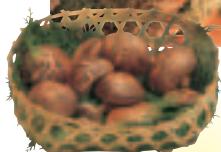
地元の一品  
特産物  
IN TAKI

# 特産物



## 早生次郎柿

普通の次郎柿より早く収穫できる。甘味が強く、歯ごたえが良い。



## しいたけ

山の幸の代表で、肉厚で香りが良い。



## 鮎料理（郷土料理）

甘露煮・塩焼き・てんぷら・吸い物等  
さまざまな料理で楽しむ。