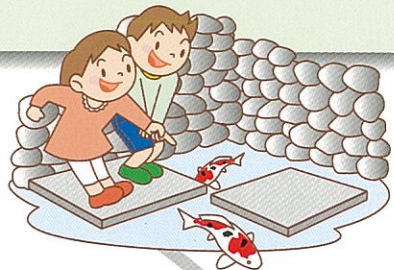


# 和歌山別街道と前川次郎柿の里を巡るコース (12.08km)

JR線を使ったウォーキング

## 12 仁田の「二つ井戸」

弘法大師が掘ったと伝えられる「二つ井戸」は水源の上流では、飲み水を飲んだり食器類を洗うのに使い、下流では衣類などの洗濯場にしたことから名付けられたものと伝えられています。現在は、上流の水汲み場はコンクリートに覆われ、下流の洗濯場のほうは、石垣で囲まれた約2メートル四方の水場になっており、石垣の間からは清らかな水が噴き出て、数匹の錦鯉が泳いでいます。



## 13 佐那神社 和魂 荒魂

佐那神社の主祭神は、天手力男命（あまのたじからおのみこと）と曙立王（あけたつのきみ）の二柱です。他に二十二柱の神様を合祀しています。天手力男命は、天照大神（あまてらすおおみのかみ）が天の岩屋に隠れたとき、岩戸を引き開けられた、大力の神様であると古事記に書かれています。曙立王は、この地方に古くから住んでいた人々の祖先の神様だといわれています。



7 石灯笼・地藏  
眠り地藏・歌碑・追分の道標

1 相可駅	1.2km	2 多気町郷土資料館	1.55km	3 広泉寺	2.05km	4 矢田城址	1.25km	5 笠木御所（館）跡	0.65km
6 川浦遺跡	1.15km	7 石灯笼・地藏・眠り地藏・歌碑・追分の道標	0.65km	8 佐奈山廃寺	1.25km	9 四神田神社	0.4km	10 片倉屋敷跡	0.25km
11 西山城址	0.52km	12 弘法大師像・二つ井戸	0.41km	13 佐那神社	0.3km	14 須麻留売神社	0.45km	15 佐奈駅	

トイレ お食事可 土産物あり

## 3 広泉寺 弥勒菩薩座像

本殿の弥勒菩薩坐像は、一本造りで、室町時代の作といわれています。また観音堂の額は、幕末三舟の一人、山岡鉄舟の筆と伝えられています。境内の外の道端には、「寛延三年」の銘のある青面金剛像がまつられていた庚申祠が建っています。



## 3 かんこ踊り

五佐奈のかんこ踊りは、毎年盆の8月15日に、広泉寺境内で行われます。4メートルの竹の両端に火を付けて踊ります。踊り手の人数は、かんこ踊り6名、火振り踊りが4名で、中学生や若い青年の中から選ばれます。上衣に、青と白の縞木綿、下衣は青と白の鱗柄のバッチをはいて、白木綿の帯を巻きます。



5 笠木御所（館）跡

6 川浦遺跡

