
第7章 緑化重点地区の計画



7 - 1 緑化重点地区の設定

(1) 緑化重点地区計画の主旨

緑化重点地区は、以下の地区や、住民の緑化活動が顕在化しており計画の実現性の高い地区などを抽出し、それを緑の基本計画の緑地などの配置計画に位置づけ、地区レベルの詳しいプランを策定することを旨とします。

緑化重点地区の主な対象地区（緑の基本計画ハンドブックより）

- ・ 駅前等都市のシンボルとなる地区
- ・ 特に緑の少ない地区
- ・ 風致地区などで都市における風致の維持・創出が特に重要な地区
- ・ 避難地の面積が十分でない等防災上課題があり、緑地の確保及び市街地の緑化を行う必要性が特に高い地区
- ・ 緑化の推進の住民意識が高い地区
- ・ 市街地開発事業等の予定地区
- ・ 緑地協定の締結の促進等により良好な住宅地の形成を促進する地区
- ・ 都市公園を核として都市住民の憩いの場の創出を図る地区
- ・ 公共施設と民有地の一体的な緑化及び景観形成により良好な環境の保全及び創出を図る地区
- ・ ヒートアイランド現象の緩和等都市環境の改善が必要な地区

(2) 緑化重点地区の設定

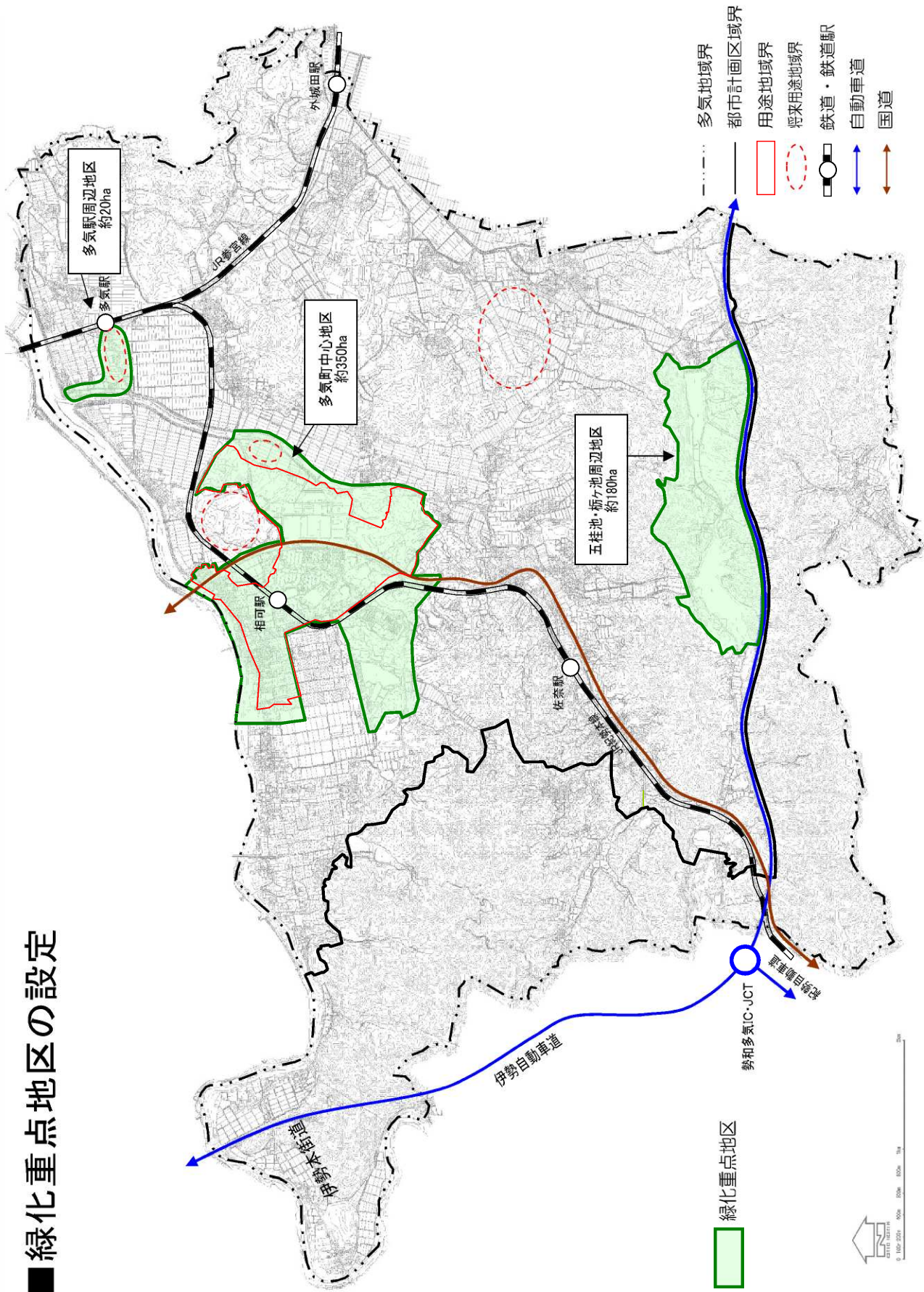
本町の緑化重点地区は、平成 20 年に新たに指定された用途地域約 211ha と風致地区指定や拡張計画のある総合公園周辺をあわせた約 350ha 及び五桂池・栃ヶ池周辺地区の約 180ha を設定します。

また、JR 参宮線の多気駅周辺の約 20ha についても今後市街化を想定していることから緑化重点地区に指定します。

緑化重点地区の設定

多気町中心地区（用途地域全域 + 総合公園周辺）	：約350ha
五桂池・栃ヶ池周辺地区	：約180ha
今後市街化想定される多気駅周辺地区	：約20ha

■ 緑化重点地区の設定



7 - 2 緑化重点地区の計画

(1) 多気町中心地区：約 350ha

都市公園

- ・ 総合公園（のびのびパーク天啓）の拡張整備
- ・ 相可駅北地区の市街地整備とあわせた街区公園の整備
- ・ 公有地（相可高等学校西側）の活用による街区公園の整備
- ・ 既存公園の再整備
- ・ 住民参加によるクリスタルの森（街区公園）の継続的発展整備

施設緑地

- ・ 街道と緑のネットワークの交差部等におけるポケットパーク等の整備（公共施設緑地及び民間施設緑地の活用を含む）
- ・ 社寺や公園（民間施設緑地）の保全とその活用

地域制緑地

- ・ 総合公園（のびのびパーク天啓）及びその周辺の風致地区指定
- ・ 相可駅北東部の農用地の保全
- ・ クリスタルの森周辺緑地（地域森林計画対象民有林）の保全とその活用（市民緑地制度等を視野に入れた検討）

緑化等

- ・ 地区の顔となる相可駅周辺の緑化及び景観形成
- ・ 用途地域内の住宅ゾーンの緑化の推進（生垣等）
- ・ 賑わいの場となるクリスタルタウン内商業ゾーンの緑化
- ・ 周辺環境との調和に配慮した工業ゾーンの緑化
- ・ 民間大規模駐車場などの緑化
- ・ 国道 42 号沿いの商業施設跡地整備と合わせた緑化
- ・ 学校や官公庁施設などの緑化
- ・ 拠点施設等を結ぶ河川や幹線道路、街道、緑道などによる緑のネットワークの形成



緑化重点地区計画（多気町中心地区）

(2) 多気駅周辺地区：約 20ha

都市公園

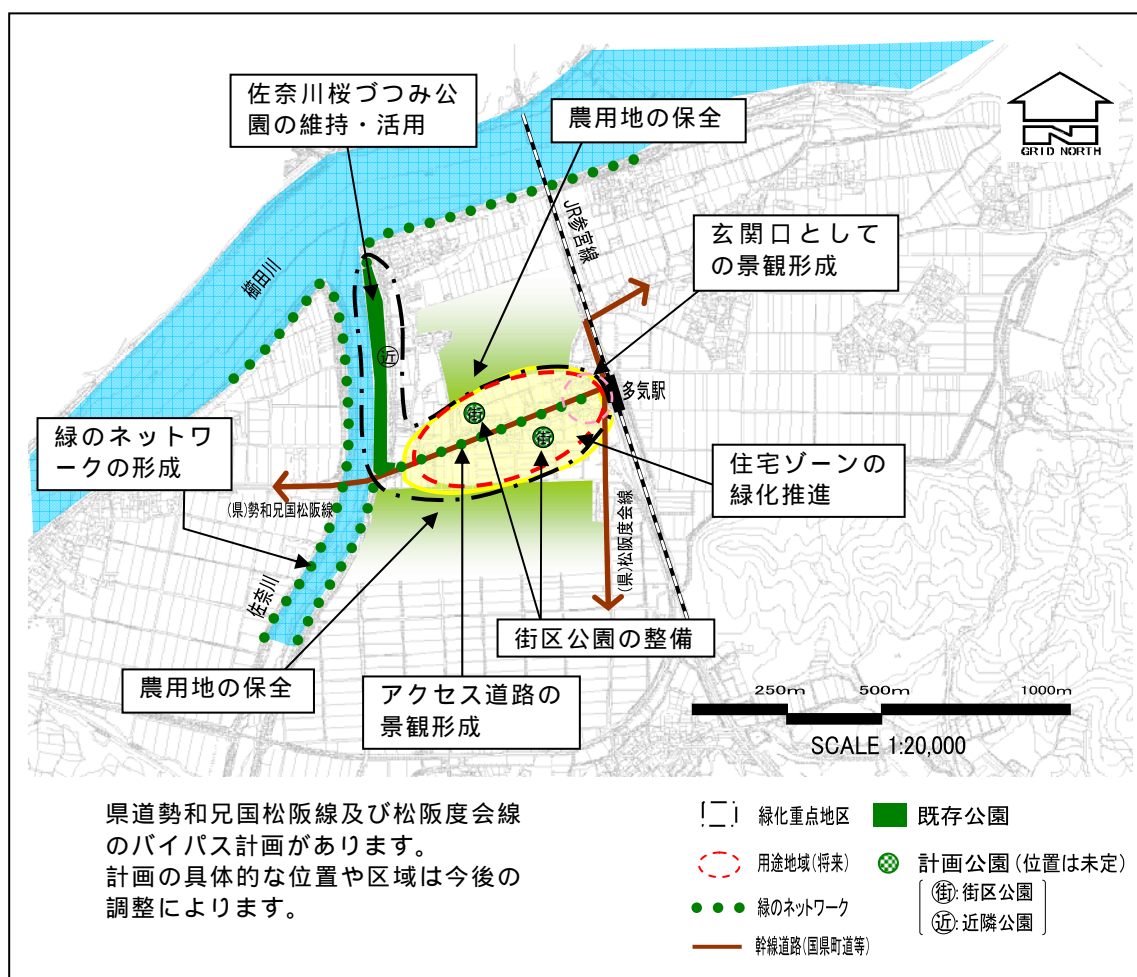
- ・ 県道勢和兄国及び松坂渡会線バイパス整備や市街地整備とあわせた街区公園の整備
- ・ 佐奈川桜つつみ公園の維持・活用（近隣公園移行に合わせた再整備検討）

地域制緑地

- ・ 市街地周辺を取り巻く農用地の保全（田園景観の保全・創出）

緑化等

- ・ 多気町の顔となる多気駅周辺緑化及び景観形成
- ・ 住宅ゾーンの緑化の推進（生垣等）
- ・ 多気駅へのアクセス道路の景観形成
- ・ 櫛田川や佐奈川、幹線道路（県道勢和兄国松阪線バイパスなど）を活用した緑のネットワークの形成



緑化重点地区計画（多気駅周辺地区）

(3) 五桂池・栃ヶ池周辺地区：約 180ha

公共施設緑地

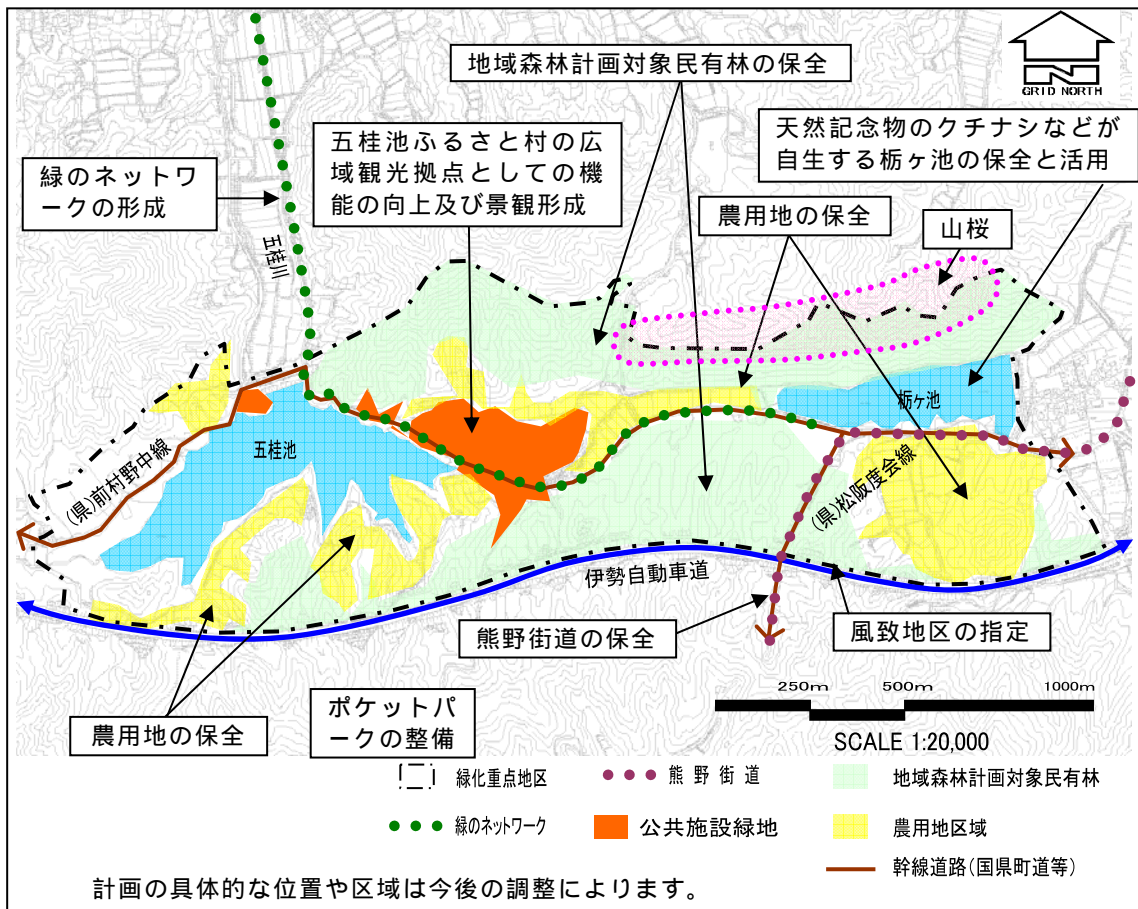
- ・ 五桂池ふるさと村の広域観光拠点としての機能向上及び景観形成
- ・ 熊野街道沿いにおけるポケットパーク等の整備

地域制緑地

- ・ 五桂池及び栃ヶ池周辺地区の風致地区指定
- ・ 五桂池ふるさと村や五桂池、栃ヶ池の背景となる、地域森林計画対象民有林の保全
- ・ 五桂池ふるさと村や五桂池、栃ヶ池を取り巻く農用地の保全（田園景観の保全・創出）

緑化等

- ・ 天然記念物のクチナシなどが自生する栃ヶ池の保全と活用
- ・ 栃ヶ池周辺の山桜など、良好な樹林環境の保全と維持管理
- ・ 五桂池及び栃ヶ池の水質浄化
- ・ 五桂川などを活用した町中心部との緑のネットワークの形成
- ・ 熊野街道や県道前村野中線などを活用した緑のネットワークの形成



緑化重点地区計画（五桂池・栃ヶ池周辺地区）