

# たさ

7  
2009  
JULY  
Vol.43



自然と産業が調和し、  
みんなで創る心豊かなまち

多気町

## 泥にまみれて!

6月14日、「あじさいまつり」で今年も「田んぼの綱引き」が行われ、参加した選手の皆さんは泥にまみれながら力を競い合いました。～関連記事4ページ～

<http://www.town.taki.mie.jp>

広報たさは多気町のホームページでもご覧いただけます。



# 国 保 特 定 健 診

75歳以上長寿医療健診を受けましょう!!

**40歳～74歳**までの  
国民健康保険加入のみなさまへ…

**特定健診のお知らせ**

**75歳以上**の長寿医療制度  
(後期高齢者医療制度)加入のみなさまへ…

**長寿医療健診のお知らせ**

国保特定健診・75歳以上長寿医療健診が7月から始まります。

対象の方には、受診券等を7月中に郵送いたしますので、みなさんぜひ受診しましょう。

## 受け方早見表

健診種類	多気町国民健康保険特定健診	長寿医療健診
対象者	多気町国民健康保険に加入している40歳～74歳	75歳以上(後期高齢者医療制度加入の方)
医療保険	<b>国民健康保険</b> →多気町から健診の受診券等を送付します。	<b>長寿医療制度</b> (後期高齢者医療制度) →後期高齢者医療広域連合から健診の受診券等を送付します。
健診内容	<p>&lt;基本的な項目(受診者全員に実施します)&gt;</p> <ul style="list-style-type: none"> <li>○問診</li> <li>○身体計測(身長、体重、BMI、腹囲)</li> <li>○理学的検査(医師による診察)</li> <li>○血圧測定</li> <li>○血液検査 <ul style="list-style-type: none"> <li>・脂質検査(中性脂肪、HDLコレステロール、LDLコレステロール)</li> <li>・肝機能検査(GOT、GPT、γ-GTP)</li> <li>・血糖検査(空腹時血糖またはHbA1c)</li> <li>・腎機能検査(クレアチニン)</li> <li>・尿酸代謝検査(尿酸)</li> </ul> </li> <li>○検尿(尿糖、尿蛋白)</li> </ul> <p>&lt;詳細な項目&gt;</p> <p>※一定の基準の下、医師が必要と認めた場合にのみ実施: 貧血検査、心電図、眼底検査 (集団健診では眼底検査の実施がありません)</p>	<p>&lt;健診項目&gt;</p> <ul style="list-style-type: none"> <li>○問診</li> <li>○身体計測(身長、体重、BMI)</li> <li>○理学的検査(医師による診察)</li> <li>○血圧測定</li> <li>○血液検査 <ul style="list-style-type: none"> <li>・脂質検査(中性脂肪、HDLコレステロール、LDLコレステロール)</li> <li>・肝機能検査(GOT、GPT、γ-GTP、<b>アルブミン</b>)</li> <li>・血糖検査(空腹時血糖またはHbA1c)</li> <li>・腎機能検査(クレアチニン、<b>尿酸窒素</b>)</li> <li>・尿酸代謝検査(尿酸)</li> <li>・末梢血一般(赤血球数、白血球数、血色素量、ヘマトクリット値)</li> </ul> </li> <li>○検尿(尿糖、尿蛋白、尿潜血)</li> </ul> <p>※医師の判断等により、心電図検査、眼底検査を実施</p>

## 受け方早見表

健診種類	多気町国民健康保険特定健診	長寿医療健診
受診期間	<b>7月～11月</b> 上記の受診期間にはなりますが、早めに受診されることをおすすめします。 ※ただし、集団健診の場合は、9月27日(日)多気町民文化会館、10月4日(日)勢和公民館となります。	
受診方法	<b>「①個別健診」または「②集団健診」のいずれかで1回受診できます。</b>  <b>「①個別健診」とは</b> ・特定健診や長寿医療健診を実施している三重県内の医療機関で受けることができます。 受診できる医療機関の一覧表は、受診券等と一緒に送付いたしますので、ご覧ください。 予約が必要な場合がありますので、各医療機関へおたずねください。  <b>「②集団健診」とは</b> ・多気町民文化会館や勢和公民館で健診を受けることができます。 <b>9月27日(日)多気町民文化会館、10月4日(日)勢和公民館で行います。</b> 申込み方法等の詳細は広報たき8月号にてお知らせいたします。希望の方は申込みをしてください。	
自己負担金	<b>「①個別健診」：1,000円</b> <b>「②集団健診」： 500円</b>	<b>「①個別健診」・「②集団健診」：</b> 500円(住民税課税世帯の方) 200円(住民税非課税世帯の方)
持ち物 <small>個別健診の場合も 集団健診の場合も 受診の際には必ず お持ちください。</small>	<b>・特定健診受診券</b> <b>・健康保険証</b> <b>・質問票(受診券等と一緒に送付します)</b> <b>・自己負担金</b> <b>・個別健診の場合、前年度の健診結果 (お持ちの方のみ)</b>	<b>・長寿医療健診受診券</b> <b>・健康保険証</b> <b>・質問票(受診券等と一緒に送付します)</b> <b>・自己負担金</b>
問い合わせ先	多気町役場町民保健課 ☎(38)1113	多気町役場町民保健課 ☎(38)1113 後期高齢者医療広域連合 ☎059(221)6884

※今年75歳になられる方は、誕生月によって受診券の発送時期が異なります。

※65歳以上の方で、はつらつ日常生活チェックの結果をもとに、生活機能評価の対象になった方(受診券の生活機能評価(チェック)欄に○印があります)は、特定健診または長寿医療健診と一緒に生活機能評価を受けることができます。ご自身の介護予防のためにもぜひ受診しましょう。

### ◎特定健診を受けた後は…特定保健指導について

特定健診の結果、メタボリックシンドロームのリスクの度合いに応じて3つの階層に分けて保健指導を行います。40歳～74歳の国民健康保険加入者の方で、特定保健指導の対象に該当する場合は、多気町役場町民保健課から特定保健指導利用券が届きます。町民保健課の保健師等があなたに合った健康づくりの方法を、あなたと一緒に考え、実行する支援を行います。みなさんぜひ利用しましょう。

# まちの話題

町内のイベントや出来事を  
紹介します。



NEWS  
1

## あじさいまつり 盛大に!

6月14日、大師の里・ふれあいの森周辺で「彦左衛門のあじさいまつり」が行われました。

今年は晴天ということもあり、町内外からたくさんのひとが訪れ、賑わいをみせました。

また、毎年恒例のボートくだりでは、今年も長蛇の列ができ、長い時は2時間待ちとなるほどの人気でした。



◀ボートくだり



うなぎつかみ▲



◀あじさい姫によるあじさい茶屋



NEWS  
2

## 地元住民と相可小学校の児童たちで ササユリの保存活動に取り組みました

6月4日、地元住民グループ「黒田山ササユリ保存会」と相可小学校4年生の児童たちが、ササユリの保存活動を行いました。児童たちは、ササユリの株を見つけると、その横に自分たちで作った立て札を設置し、折ったり切ったりしないよう呼びかけました。

ササユリは「町の花」に指定されていますが、近年だんだん本数も減ってきている、とても貴重な花です。みなさんもササユリを見かけたら、どうか切らずにその場で花や香りを楽しんでください。





## “クリスタルの森”オープニングイベント開催!!

5月24日、クリスタルタウンの中にある町の公園“クリスタルの森”のオープニングイベントが開催されました。この事業は、多気町と、この公園を手づくりしてきた“まちづくり仕掛人塾”が協力して開催したものです。会場では、13の団体が20の催し物を実施し、親子連れなど約800人が楽しい休日を過ごしていました。



テープカットならぬ  
“竹カット”で公園開き▶

▼家族でキッズチェア（子どもイス）づくり



花の苗を持ち寄って  
親子で植える▶



## 100歳おめでとう!

NEWS  
5

6月8日、浅井かつのさん(野中)が100歳の誕生日を迎えられ、町長からお祝い状と記念品の贈呈が行われました。

100歳をお祝いして、かつのさんのご自宅には、曾孫さんが書いたという絵が張ってあったり、部屋を飾り付けたりと、とても仲の良いあたたかな家族の雰囲気伝わってきました。

かつのさん、いつまでもお元気で!



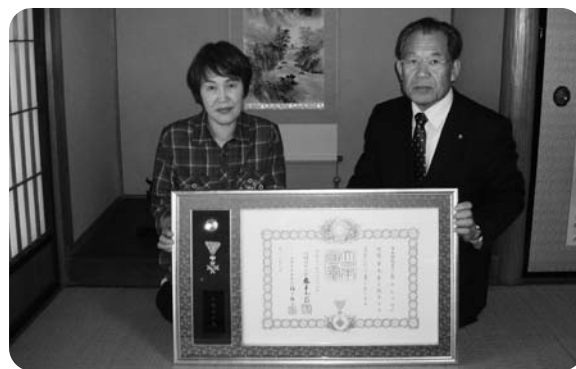
## 高山さんが瑞宝単光章を受賞

NEWS  
4

4月29日、高山たづ子さん(朝柄)が瑞宝単光章を受賞され、その伝達式が三重県庁で行われました。

高山さんは、40年間保育士として活躍され、その功績が認められたものです。

また、多気町長からもお祝いの記念品を手渡しました。



# 長 寿 医 療 制 度

## (後期高齢者医療制度)のお知らせ

### 保険証について

平成21年8月1日から更新により保険証(被保険者証)が変わります!(20年中の所得等を基に自己負担割合(1割か3割)を判定します)

平成21年7月下旬頃に新しい保険証(ピンク色)を後期高齢者医療広域連合から簡易書留郵便で送付します。

現在ご使用いただいている保険証(薄い緑色)は平成21年7月31日までの有効期限となっています。8月からは必ず新しい保険証で診療を受けて下さい。

#### 限度額適用・標準負担額減額認定証(以下、認定証)

世帯全員が住民税非課税である場合、入院された際に自己負担額が減額される認定証の交付が受けられます。

また、すでにお持ちの方でも保険証の更新と共にこの認定証の有効期限が切れます。

該当すると思われる方は申請が必要となりますので、多気町役場 町民保健課までお申し出ください。

### 保険料について

後期高齢者医療制度では、被保険者一人ひとりに対して保険料を算出します。

原則7月中旬頃に保険料額と支払方法の通知を多気町役場から送付します。

#### ○保険料の算定

保険料額は均等割額と所得割額の合計となります。

所得割額={平成20年中の総所得金額-基礎控除額(33万円)}×所得割率(%)

平成21年度の保険料率(原則、県内均一です)

均等割額 36,758円 所得割率 6.79%

#### ○保険料の軽減措置

##### ◆低所得世帯に属する方に対する軽減

被保険者、世帯主及び世帯に属する他の被保険者の所得の合算額の状況により、均等割額の軽減措置があり、該当の方には軽減措置後の額を通知します。

##### 均等割9割軽減の新設

軽減判定所得の合計額が33万円以下で、かつ世帯の被保険者全員がそれぞれ年金収入で80万円以下(その他の所得はない)の場合、均等割が9割軽減となります。

##### 均等割7割軽減の方

軽減所得判定の合計額が33万円以下で、左記の均等割9割軽減にあてはまらない場合、本来は7割軽減ですが、平成21年度も8.5割軽減となります。

##### 所得割5割軽減の継続

平成21年度においても、所得割を算定する基準所得が58万円以下の場合、所得割が5割軽減されます。  
(収入が年金のみの方の場合、153万円を超え211万円までの方が対象)

##### ◆後期高齢者医療制度に加入する前日まで被用者保険<sup>\*</sup>の被扶養者であった方に対する軽減

資格取得時から2年間、均等割額を5割軽減し、所得割はかかりません。

さらに、平成22年4月までの保険料額は、均等割額が9割軽減した額となります。

<sup>\*</sup>被用者保険とは、協会けんぽ(旧政府管掌健康保険)、企業の健康保険組合による健康保険、船員保険、公務員の共済組合などのことをいい、市町国民健康保険及び国民健康保険組合は含まれません。

# 長寿医療制度

(後期高齢者医療制度)のお知らせ

## ○保険料の徴収

保険料の徴収方法は、原則として年金からの天引き(特別徴収)となりますが、口座からの引落しもできます。ただし、年金の受給額が年額18万円未満の方や、介護保険料と後期高齢者医療保険料を合わせた1回あたりの天引き額が、年金の1回あたりの支給額の1/2を超える場合は、納付書や口座振替などで納付していただく普通徴収となります。

### ■特別徴収の徴収月

第1回	第2回	第3回	第4回	第5回	第6回
4月	6月	8月	10月	12月	2月

### ■特別徴収額の算定方法

10月・12月・ 2月の 年金天引き額	=	平成21年度保険料 (20年中の 所得を基礎)	-	4月・6月・8月の年金天引き額 (19年中の所得を基礎と する仮徴収額)
---------------------------	---	-------------------------------	---	--

### ■普通徴収の徴収月

第1期	第2期	第3期	第4期	第5期	第6期	第7期	第8期	第9期
7月	8月	9月	10月	11月	12月	1月	2月	3月

## ◆納付方法を年金天引きから口座振替へ変更できます

口座振替への変更について、以前は条件がありましたが、平成21年4月から条件がなくなりました。口座振替への変更をご希望の方は申請が必要です。(すでに変更の申請をされた方や引き続き年金からの天引きを希望される場合は申請の必要はありません)

なお、申請の時期により、口座振替への変更時期が異なります。

# 児童扶養手当・特別児童扶養手当について

## 児童扶養手当

- 支給対象：父母の離婚や、父の死亡などにより、父と生計を同じくしていない18歳に達する日以後の最初の3月31日までの間にある児童を養育している母、または母に代わって児童を養育している方に支給されます。ただし、遺族年金等の公的年金を受給できる場合は対象となりません。

手当額(月額)	児童1人の場合	全部支給 41,720円 一部支給 41,710円~9,850円
	児童2人の場合	5,000円加算
	児童3人以降	3,000円加算

※一部支給の額は所得に応じて決定されます。

- 支払時期：4月、8月、12月に支給されます。

## 特別児童扶養手当

- 支給対象：身体や精神に障がいのある20歳未満の児童を養育している父もしくは母、または父母に代わって児童を養育している方に支給されます。ただし、児童が施設等に入所している場合や、障がいを理由とする公的年金を受給できる場合は対象となりません。

手当額(月額)	1級:50,750円	2級:33,800円
---------	------------	------------

※対象児童の数と等級(障害の程度)に応じて支給されます。

- 支払時期：4月、8月、11月に支給されます。

## 児童扶養手当・特別児童扶養手当受給者の方へ

手当を引き続き受ける要件があるかどうかを確認するため、児童扶養手当現況届・特別児童扶養手当現況届の提出が必要となります。8月上旬に通知を送付しますので、8月中に手続きをしてください。

問い合わせ先 健康福祉課 ☎(38)1114



平成22年度  
採用予定

# 町職員を募集します

## 職種など

- 事務職(若干名)
- 保育士(若干名)
- 保健師(1名)

## 受験資格

●事務職  
昭和59年4月2日以降に生まれた人で、学校教育法に定める大学・短期大学(高等専門学校・高等学校等の卒業生又は平成22年3月卒業予定者であること。

地方公務員法第16条(欠格事項)に該当しない人で、多気町に在任並びに住民登録(平成21年7月1日現在)を有し(就学などのために時転出している人を含む)、採用後も多気町内から通勤可能な人。

## 保育士

昭和59年4月2日以降に生まれた人で、児童福祉法施行令に定める保育士資格を有する人又は平成22年3月までに資格取得見込みの人。

地方公務員法第16条(欠格事項)に該当しない人で、多気町に在任並びに住民登録(平成21年7月1日現在)を有し(就学などのために時転出している人を含む)、採用後も多気町内から通勤可能な人。

## 保健師

昭和59年4月2日以降に生まれた人で、保健師資格を有する人又は平成22年3月までに取得見込みの人。

## 採用予定日

平成22年4月1日

## 試験

### 第1次試験

- とき 9月20日(日)  
10時~12時 教養試験(共通)  
13時~15時 専門試験  
(保育士・保健師のみ)
- ところ 県立松阪工業高等学校

### 第2次試験

- とき 10月中旬
- 内容 作文、適正検査、面接  
※詳細については、第1次試験合格者に通知します。

## 受験の手続き

### 受験申込書の交付

7月1日(水)から役場総務課又は勢和振興事務所で交付します。

午前8時30分から午後5時15分まで  
(ただし、土日曜日、祝日を除く)

### 受付期間

7月6日(月)から7月24日(金)まで役場総務課又は勢和振興事務所で受け付けます。  
午前8時30分から午後5時15分まで  
(ただし、土日曜日、祝日を除く)

## 提出書類

- 三重県市町等職員採用選考試験申込書
- 履歴書(市販のものでも可)
- 保育士・保健師受験者については資格を証明するもの又は在学証明書
- 住民票抄本

## 申込・問い合わせ先

総務課 ☎(38)1111

## H21.7月から始めます

### 多気町重度心身障害者等外出支援助成事業のおしらせ

この事業は多気町に在住されている重度心身障害者等が通院等にタクシーを利用する場合に、その料金の一部を助成することにより、経済的負担の軽減を図り社会活動を促進し、もって重度心身障害者等の福祉の増進を図るための制度です。

#### 〈対象者〉

- 身体障害者手帳の交付を受けた方で、肢体不自由・じん臓機能障害・視覚障害の1級・2級のいずれかに該当する方
- 療育手帳Aの判定を受けている方
- 精神障害者保健福祉手帳の1級・2級の方
- 要介護認定に係る要介護状態区分が要介護4・要介護5に認定されている方
- ※施設入所されている方は対象外となります。

#### 〈申請手続き(平成21年7月1日から)〉

- タクシー利用乗車券交付申請書に必要事項をご記入の上、役場健康福祉課へ提出して下さい。その際に手帳(身障・療育・精神・介護被保険者証)・印鑑をご持参下さい。

#### 〈助成額〉

- 乗車1回の利用につき5000円

#### 〈有効期限〉

- タクシー利用乗車券の有効期限は、交付した日の属する年度の末日となります。
- ※タクシー利用乗車券を1ヶ月につき4枚交付します。  
(申請月により年間交付されるタクシー利用乗車券の枚数が変わります)

#### 〈利用方法〉

- タクシー利用乗車券の交付を受けた場合、タクシー利用乗車券をタクシーの乗務員に提出し、乗車料金からタクシー利用乗車券の額を差し引いた額をお支払い下さい。
- なお、タクシー利用乗車券を使用することが出来るタクシーは、多気町と契約を締結しているタクシー業者とします。

#### 〈利用できるタクシー会社〉

- 近鉄タクシー ●三交タクシー ●名鉄タクシー ●寿タクシー

#### 〈注意事項〉

- タクシー利用乗車券は交付を受けた方以外利用できません。  
(他人に譲渡・転貸は禁止)
- タクシー利用乗車券は再発行いたしません。
- 不正に使用したときはタクシー利用乗車券を返還していただきます。

問い合わせ先 健康福祉課 ☎(38)1114





と き 7月25日(土) 午後5時30分

ところ ゆとりの丘芝生広場

まつりを盛り上げる楽しい夜店あり、踊りあり、  
ワクワクドキドキの抽選会等もあります。  
ご家族お誘い合わせのうえ、お越しください。

主 催 多気町観光協会・ふるさとまつり  
実行委員会(多気町商工会他)  
問い合わせ先 多気町観光協会事務局(農林商工課内)  
☎(38)1117



## 介護保険負担限度額認定についてのお知らせ

介護保険施設〔老人福祉施設・老人保健施設・療養型医療施設〕に入所(長期入所・短期入所)すると、介護サービス費の1割を負担する他に居住費(滞在費)・食費を負担することになります。

一定の条件を満たす方には、居住費(滞在費)・食費の利用者負担限度額を設定し、それを越えた部分については、介護保険から給付し、利用者負担を軽減します。

### 1. 対象になる方

同じ世帯の誰にも市町村民税が課税されていない方(非課税世帯)が対象となり、それぞれの段階に応じて軽減を受けることができます。

第1段階	●生活保護を受給している方 ●老齢福祉年金の受給者で本人及び世帯全員が市町村民税非課税の方
第2段階	世帯全員が市町村民税非課税で、本人の合計所得金額+課税年金収入が80万円以下の人
第3段階	世帯全員が市町村民税非課税であって、第2段階以外の人

### 2. 限度額

負担限度額とは、利用者が負担する居住費(滞在費)・食費の上限額のことです。利用者負担段階ごとにそれぞれ定められています。

■利用者負担段階別の1日あたりの負担限度額および基準費用額は下記のとおりです。

利用者負担段階	食費	居住費(滞在費)				
		多床室(相部屋)	従来型個室(特養)	従来型個室(老健、療養)	ユニット型準個室	ユニット型個室
基準費用額	1,380円	320円	1,150円	1,640円	1,640円	1,970円
第1段階	300円	0円	320円	490円	490円	820円
第2段階	390円	320円	420円	490円	490円	820円
第3段階	650円	320円	820円	1,310円	1,310円	1,640円

基準費用額は施設における平均的な費用を勘案して国が定めた費用額です。施設によっては、利用者負担額が基準費用額と異なる場合があります。

### 3. 認定期間及び申請方法

認定証の有効期間は、毎年6月30日までです。引き続き認定を希望される場合は毎年更新が必要です。

現在、負担限度額認定を受けている方で更新がお済みでない方は、多気町役場健康福祉課に申請して下さい。(なお、施設に入所されている場合は当該施設に、居宅にみえる場合はケアマネージャーを通じてご相談下さい。)

問い合わせ先 多気町役場健康福祉課 介護高齢係 ☎(38)1114

## タキスポ 運動教室 開講しました。

今年度から始まったタキスポ運動教室(前期分)が5月26日から順次開講しています。

激しいエクササイズあり、気持ちいいストレッチあり、颯爽とウォーキングあり。

受講生のみなさん、それぞれの目標に向かって頑張っています。



まだまだ  
募集中

### 親子deリズム♪

9月7日から

1～3歳児と親

### 楽しくスリムウォーキング

7月4日から

誰でも(1回だけの参加も可)

詳しくは各戸にお配りしたチラシをご覧ください。

※後期分は別途募集します。  
(脱メタボちゃん体操除く)

## 国民健康保険からのお知らせ

# 平成21年度本算定から 国民健康保険料率が変わります!

国民健康保険料は、加入者の皆さんが安心して医療を受けていただくための大切な財源です。この保険料を7月の本算定から見直すこととなりました。これは、医療費制度改革や医療費の増加に伴うもので安定した事業運営のために、ご理解とご協力をお願いします。



	区 分	変更前	変更後
医療分	所得割	4.64%	<b>5.04%</b>
	資産割	24.00%	24.00%
	均等割(1人につき)	20,800円	<b>22,400円</b>
	平等割(1世帯につき)	19,200円	<b>20,000円</b>
	賦課限度額	470,000円	470,000円
後期支援金分	所得割	1.16%	<b>1.26%</b>
	資産割	6.00%	6.00%
	均等割(1人につき)	5,200円	<b>5,600円</b>
	平等割(1世帯につき)	4,800円	<b>5,000円</b>
	賦課限度額	120,000円	120,000円
介護分	所得割	1.00%	1.00%
	資産割	6.00%	6.00%
	均等割(1人につき)	7,000円	7,000円
	平等割(1世帯につき)	4,300円	4,300円
	賦課限度額	90,000円	<b>100,000円</b>

問い合わせ先

役場町民保健課

☎(38)1113

勢和振興事務所

電話(49)4512



# 定額給付金の申請はお済みですか？

ただ今、定額給付金の  
申請を受け付けて  
います！

## 申請方法

各ご家庭に郵送しました「定額給付金申請書」を、郵送もしくは役場窓口（企画調整課または勢和振興事務所）へ提出してください。  
なお、申請書には、**本人確認書類、振込先口座のコピー**を忘れずに添付してください。

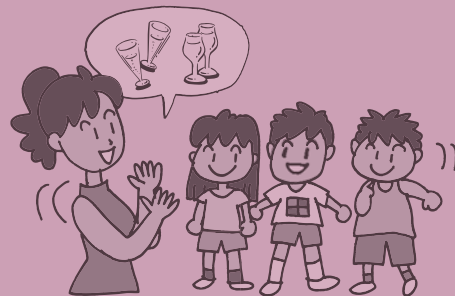
## 申込期限

平成21年10月20日

## 問い合わせ先

企画調整課 ☎(38)1124

# 香肌奥伊勢資源化プラザ 夏休み体験



## 内 容 ガラス工芸の体験

## 参 加 料

- 管内（勢和地域、飯南町、飯高町、大台町、大紀町）…500円  
にお住まいの方
- 管外にお住まいの方…………… 625円

**日 時** 7月 25日(土)・29日(水)  
8月 1日(土)・12日(水)  
15日(土)・19日(水)  
22日(土)・26日(水)

## 申込方法 7月6日(月)から受付開始

電話にてお申し込み下さい

☎(49)4311

※いっぱいになり次第締め切らせていただきます。

一人20分程度、1作品づつ  
(予約順に時間設定いたします)

## 対 象 小、中学生

**用意するもの** 長袖、長ズボン、サンダルではなく靴できてください。

## 多気の昔ばなし

### 大正初期の学校

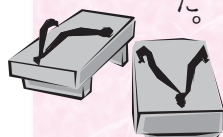
帆布製の肩掛けカバンを掛けての通学は、高学年の四年からで、低学年は風呂敷包みで腰に巻いて出掛けたものだ。

履き物は、靴などは先生ぐらいで、草履や下駄履きであった。高学年の五年生からはハカマを着なければならなかった。家で作ったものをはいて登校した。

学校は、当時は一・二年、三・四年、五・六年と高等科の一・二年の四学級（複式学級）であった。ノートや鉛筆を使ったのは三年生からで、一・二年は、石板と石筆であった。黒板は、木の板に墨を集めて黒板へ塗って新しく黒くした。

学習は、教室の学習よりも、全校生合同の学習が記憶に残っている。冬は学芸会、演劇、独唱、朗読発表等があった。次に合同体操は五年以上の学生が集合して、軍隊式の徒手体操や駆け足をやらされた。

勢和の語り部会



# ほけんし通信

問い合わせ・申し込み先  
健康福祉課 健康推進係  
☎(38)1114  
8:30~17:15  
土・日・祝日除く



## 新しい日本脳炎ワクチン(乾燥細胞培養日本脳炎ワクチン)

### 平成21年6月2日より、新しい日本脳炎ワクチンが 定期予防接種となりました

日本脳炎は、ブタの体内で増えた日本脳炎ウイルスが蚊によって運ばれ人に感染します。三重県はブタの抗体保有率の高い地域でもあり、これまで一度も接種をしていない3~7歳5ヶ月のお子さまは、優先的に接種をされたほうがよいと考えられています。

ただし、新しいワクチン・従来のワクチンのいずれも積極的な勧奨とはなっていません。

新ワクチンは多くの小児に対して使用された実績がないため、製造販売後の安全性情報のモニターを定期的に行うこととされています。この安全性の確認の観点に加えてワクチンの供給予定量が必要数に満たないことから、現時点においては、積極的に勧奨する段階にいたっていないため、積極的な勧奨はしないこととされています。また、従来のワクチンは、重症のADEMとの因果関係より、引き続き差し控えている中、日本脳炎に感染するおそれが高いと認められ、保護者が希望する場合は副反応を理解した上で接種を行うことは差し支えないとされています。

#### 接種対象者

詳しくは、多気町役場 健康福祉課  
健康推進係 または、かかりつけ医へ  
お問い合わせください。

#### 新しいワクチン

日本脳炎第1期でこれまで1度も接種を  
受けていない方。

#### 従来ワクチン

日本脳炎第1期追加、第2期の対象者。  
「接種に関する同意書」が必要となります。

(表) 予防接種の対象年齢

予防接種名	接種が望ましい年齢	対象年齢*	接種回数	間 隔
日本脳炎第1期初回	3歳~4歳	生後6ヶ月~7歳6ヶ月未満	2回	6日から28日まで
日本脳炎第1期追加	4歳~5歳	初回終了後おおむね1年後。 7歳6ヶ月未満	1回	
日本脳炎第2期	小学4年生 (9歳~10歳)	9歳以上13歳未満	1回	

\*表中の「未満」とは誕生日の前日を表します



# 子育て支援センターだより

## 育児メモ「トイレトレーニング」



暑い夏がやってきました。この機会にオムツをはずそうと気合いの入っているパパやママが多いのではないのでしょうか。この時期、少々おもらしても冷える心配はなく、洗濯したのもすぐ乾いてトイレトレーニングに取り組みやすいですね。

一般的にトイレのしつけの開始時期は、1歳半から2歳半くらいだと言われていますが、個人差があります。支援センターを訪れる親子を見ていると2歳半前後で始める方が多いようです。また、アメリカ在住のママによればアメリカは日本より開始時期が遅いそうですよ。周りの子と比べるとなくその子に適したタイミングを見計らうことが大切です。日頃からオムツの交換をこまめにして「気持ちいいね。さっぱりしたね。」と言って快適さを一緒に共感しておきましょう。

### ●スタートの目安としては

- ・1人で歩けること
- ・おしっこの間隔が2時間くらいあくこと
- ・言葉を理解し、指差しなどで自分の気持ちを伝えられること

### ●トイレの誘い方

- ・一日の生活の節目節目でオムツが濡れていなかったら誘う  
例)起きた時、お出かけ前、お昼寝の前、ご飯の前、寝る前
- ・トイレに興味を示したり大人の真似をして便座に座りたがったりしたら おしっこさせてみる  
(トイレを楽しく、座るのはせいぜい2～3分)

オマルやトイレに誘って出る回数が増え、一日の半分くらい成功するようになったらオムツをはずしてみましょ。まだ自分から「おしっこ」とは言えませんがこどものサインを上手にキャッチして誘導してあげましょ。失敗しても叱らないで下さいね。失敗しても「あらあら」程度でやさしくされたり、座って出なくても「だめだったね。今度はできるからね。」と言ってもらえれば楽になります。出たときは思いっきりほめて自信を持たせてあげましょ。焦らずゆっくりと子どもの成長を待つことが基本です。

### ■ 問い合わせ先

子育て支援センター 〈のびのび〉 ☎(38)8095

## ブライアンの コーナー

Brian's Column

## 国際交流スポーツイベント

### International Sports in Taki

「スポーツには国境はありません」。荻村伊智朗は言いました。ミスター卓球と呼ばれた男が中国だけでなく、世界中を回って世界の国々の人々に卓球を教えました。テレビで荻村選手を取り上げた番組を見た私は感動しました。私もスポーツで人の心を開き、交流したい。人と人のつながりをスポーツで強くしたい、男の人、女の人、子供、高齢者、みんなでスポーツを楽しみたいと思いました。

### フリスビーとクリケット

5月末に2009年の国際交流スポーツイベントを行いました。以前に国際交流のフリスビーのイベントを行いました。今回はずっと前からやりたかったフリスビーゴルフを行うことにしました。激しくないスポーツなので、誰でも簡単に楽しく参加



できます。そしてクリケットの経験のない私もインドやオーストラリア、イギリスで大人気のスポーツを体験したいと思っていました。大台町の国際交流委員・オーストラリア人のスティーブさんもクリケットを教えに来てくれることになったので、期待していました!

もちろんたくさん日本人がきてくれましたが、オーストラリア、イ

ギリス、カナダ、そしてインドの方々もいました。クリケットの経験者もいたので、いっぱい教えてもらい、本当に助かりました。普段外国の方とあまり会わない日本の方々も笑いながら楽しくバットを振ったり、ボールとフリスビーを投げたりしました。

### 習慣や文化や国境を超えましたか?

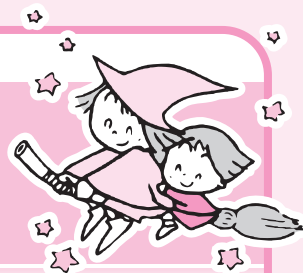
一番感動したことはアメリカ人の私があまりやっていないスポーツをアメリカンスポーツとしてイベントで紹介し、楽しくやりました。もちろん「国際交流」には「グローバル交流」という意味もありますが、私はアメリカから来ましたのでやはりアメリカのことをよく紹介します。しかし、自分も日本とアメリカ以外の国のことを人間として学ぶ必要もあると思います。みんなで異なる文化と習慣を味わうことは楽しいということを大事にしたいと思います。





The Messages from Library

# 図書館からのメッセージ



## 多気図書館

■問い合わせ  
多気図書館  
☎(38)1133

平成21年度

### 第2回 ビジネスサポート講座

多気町の  
知恵袋

高校レストラン「まごの店」の仕掛け人

### 岸川 政之さん 講演会

「人」と「人」とのつながりから、元気な多気町が、岸川さんのユニークな発想はどこから～ 魅力あるお話をさせていただきます。

日時 平成21年7月18日(土) 19:30～21:00

場所 ふるさと交流館たき コミュニティールーム  
※図書館に申し込んで下さい



夏休みは図書館で

### 昆虫クイズ王は.. だれだ!

- ・自由研究に役立ちますよ!!
- ・(トンボ研究家 刀根定良先生と一緒にクイズで)楽しみましょう!

日時: 7月25日(土)10:30～12:00

場所: 多気図書館

対象: 小学生 ※図書館に申し込んでね

クイズに挑戦  
しませんか!  
クイズ王には図書館  
からプレゼントも  
ありますよ!

図書館の仕事を体験し図書館をより身近なものに

### あなたも「図書館員」になりませんか! 今年も「1日図書館員」を 募集します。

期間: 8月4日(火)・5日(水)・6日(木)・  
7日(金)・8日(土)

時間: 10:00～15:00(2人1組で5日間実施)

詳しくは多気図書館まで

小学5年・  
6年生対象

## 勢和図書館

■問い合わせ  
勢和図書館  
☎(49)4500

### まめ まめ まめっちょ Vol.2 ～大豆、植えよう!～

日時: 7月18日(土) 場所: まめっちょ畑(勢和図書館集合)  
参加: どなたでも(参加費食事代500円)



いよいよ、畑(休耕田)に、大豆の植え付けをします。ご家族そろって、お友だちさそって、ぜひご参加ください。  
「図書館でどうして、大豆?」・・・秘密はアニメーション(本を使ったゲーム)でご紹介。  
いろんな方たちとつながって暮らしに本をいかしていきますね。秋の収穫やみそ汁パーティーもお楽しみに。  
今回のお昼はなんと「まめや」の大豆料理・野菜料理です。  
自分で作ったおにぎりを持って、集まってね!!

#### プログラム

午前10:00～12:00

- ★アニメーション①  
ずら～りマメならべてみると
- ★大豆の植え付け

お昼12:00～

- ★お昼、食べよう  
(おにぎり&まめやの)  
おかず

午後2:00～3:00

- ★アニメーション②  
菜の子先生あらわる!

(主催:風の丘の仲間たち、共催:勢和地域資源活用・保全協議会)



# お知らせ

## 普通救命講習会を開催します

家族や同僚などが倒れた時、あなたにできる応急手当の講習会を行います。

### ●講習日時

7月25日(土)  
午前9時～12時

### ●講習場所

松阪市嬉野町1434番地  
嬉野保健センター大会議室  
(嬉野地域振興局の北側に隣接)

### ●講習内容

- ① 応急手当の重要性
- ② 救命に必要な応急手当  
・心肺蘇生法  
・AEDの使用法  
(成人に対する方法)

### ●募集人員 30人

### ●募集期間

7月3日(金)～

7月17日(金)

※定員になりしだい募集を締め切らせていただきます。

### ●受講料 無料

### ●申込方法

消防本部または、最寄りの消防署・分署で受講申込書に必要事項(氏名・住所・生年月日・連絡先・救命講習受講歴)を記入して、提出してください。

また、松阪地区広域消防組合のホームページからも申し込みができますのでご利用ください。  
<http://www.mie-matsusaka119.jp/>

※受講修了者には、普通救命講習修了証を交付します。

問い合わせ  
松阪地区広域消防組合

松阪北消防署 救急係

☎0598(42)2334



## 平成22年度自衛官募集

防衛省から自衛官等募集のお知らせ!!

防衛省では、平成22年度春採用の陸・海・空自衛官及び各種学生を募集しております。

### 募集種目

- ・2等陸・海・空士(男・女)
- ・一般曹候補生(男・女)
- ・航空学生(男・女)

### ●受付期間

8月1日(土)～

9月11日(金)

※2等陸・海・空士(男子)は、年間を通じて受付を行っています。

### ●募集種目

- ・防衛大学校(男・女)
- ・防衛医科大学校(男・女)
- ・看護学生(男・女)

### ●受付期間

9月7日(月)～

10月2日(金)

応募資格など詳しくは自衛隊三重地方協力本部津募集案内所

津市本町29番地24

☎059(224)4324

または、ホームページ

<http://www.mod.go.jp/pco/mie/>

までお問い合わせください。

## 募集

男女がいきいきと働いている企業

三重県では、女性の能力活用や、仕事と家庭の両立支援、次世代育成支援などに積極的に取り組む企業を表彰しています。表彰基準など詳細は下記ホームページに掲載しています。

### ●応募対象

県内に本店または主たる事業所があり、営利を目的に経済活動を行う企業。

### ●応募方法

企業、労働者等からの直接応募または労働者団体、使用者団体等からの推薦。応募用紙に記入のうえ郵送等で提出。

**パートタイマーさんにも退職金始めませんか?**

短時間労働者の方のために

- ☆ 特例掛金月額(2,000円、3,000円、4,000円)が用意されております
- ☆ 国の新規加入助成金の上乘せがあります

中退共制度は中小企業で働く従業員のための外部積立型の国の退職金制度です

●くわしくはホームページで <http://chutaikyo.taisyokukin.go.jp/>

中小企業退職金共済制度本部  
ちゅうたいきょう ちゅうたいきょう  
総機：中退共

〒105-8077 東京都港区芝公園1-7-6  
TEL (03) 3436-0151(代表) FAX (03) 3436-0400

## 理学療法士になろう

～リハビリのスペシャリスト～

理学療法士は、病気やケガなどで身体機能が低下した人に、「歩く・立つ」といった基本的な動作ができるように治療するリハビリテーションのスペシャリストです。リハビリによって、あきらめかけていた回復に道が見えてくると、人生を取り戻す希望が湧きます。この喜びは患者様ご本人だけではなく治療に関わった全ての人々が感じるものです。

### ・オープンキャンパス

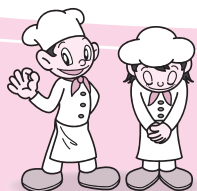
7月19日(日)、8月8日(土) 午前10時開始予定

伊勢志摩リハビリテーション専門学校 理学療法学科

伊勢市御園町高向 1658 TEL : 0596-24-2540 <http://www.kyoeigakuen.ac.jp/>



募集期間  
7月1日(水)～  
8月31日(月) ※必着  
問い合わせ先  
三重県生活・文化部勤労・雇用支援室  
☎059(224)2454  
電子メール  
[kinko@prefmie.jp](mailto:kinko@prefmie.jp)  
<http://www.oshigoto.premie.jp>



# まごの店

## 未来のシェフが 頑張りました。

相可高校では、多気町の小学生対象の中国料理教室を開催しました。普段から、中央公民館講座でも地元の皆様と料理教室を行っています。普段とは違う参加者で指導した学生は、台湾研修の成果が役にたてたようで、みんなと楽しいひとときをすごしました。また、今年もまごの店では、小学校6年生対象のテーブルマナー教室を開催します。料理はもちろんマナーを教えるのも、調理クラブのサービス実務検定の有資格者です。本格フランス料理を堪能し、どこへ行っても恥ずかしくない西洋料理のテーブルマ

ナーときれいな食べ方を学びます。食育は、学問を学ぶだけではいけません。体験することも大事です。相可高校からの提案です。まごの店前の歩道も徐々にきれいになってきました。工事中は、ご迷惑をおかけしますがご理解頂きますよう宜しくお願いします。



### 更生保護法施行60周年記念

法務省主催

## 第59回 “社会を明るくする運動” 強調月間

期間 7月1日～7月31日まで

目的

犯罪を犯した人及び非行のある少年に対して、社会内において適切な処遇を行い、再び犯罪をおこさないように又、非行をなくし、これらの人たちが善良な社会の一員として自立し、改善更生する手助けを行います。

みなさまのあたたかいご支援、ご協力をお願いいたします。

多気郡保護区保護司会  
(多気町保護司会・大台町保護司会・明和町保護司会)

## 善意ありがとうございました

- 加島 登志子 様 ————— 10,000円
- 多気町チャリティーゴルフ実行委員会 様  
————— 150,000円
- 中井 良昭 様 ————— 100,000円
- 東山 春美 様 ————— 30,000円
- JA多気郡助け合い組織にじの会 様  
————— エコたわし165個  
(給食サービスの対象者に配布)
- 下尾 隆 様 ————— 玉葱多数

寄付金は、高齢者福祉、障害者福祉、児童福祉事業等  
地域福祉活動に役立てさせていただきます。

氏名	年齢	死亡年月日	世帯主の名前	住所
金谷 なみ	92	21.4.30	清	朝柄
上嶋 末蔵	99	21.5.1	とよ	片野
花井 清	79	21.5.4	千津子	仁田
東山 弘	73	21.6.6	春美	仁田
田中 ヒサエ	93	21.10.10	茂臣	四正田
小柳 かづゑ	90	21.11.11	康雄	上出江
長森 吉郎	85	21.13.13	伯生	相可一区
村田 蔵	72	21.16.16	たみ代	丹生
上田 正子	66	21.22.22	安男	三正田
川島 清	81	21.23.23	八波	中朝長
大角 泰子	69	21.24.24	雅則	南弟国
伊藤 きみ子	93	21.25.25	博	丹生
吉田 明子	70	21.27.27	勝行	三正田

## おくりやみ

子どもの氏名	生年月日	保護者の名前	住所
西村 真一	21.4.27	一	土羽
松田 マックス大朗	21.4.28	メイライトマス	牧
中西 望夢	21.5.1	新	津留
北川 紗衣	21.5.1	幹久	上出江
東條 彩夏	21.5.7	薫	相可一区
東條 結夏	21.5.7	薫	相可一区
岡本 呼土里	21.5.7	祐真	丹生
柴田 純	21.5.8	高幸	相可二区
森田 真衣	21.5.10	善幸	相可一区
水谷 壮志	21.5.16	和真	相可二区

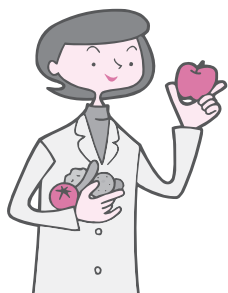
## おめでた



# 食育

No.14

多気町食育推進会議



## 栄養教諭として思うこと

栄養教諭として多気学校給食センターへ勤務して3年目になります。

栄養教諭の職務内容に「食に関する指導」があり、その中には、多気中学校を本務校として、相可小学校、外城田小学校、津田小学校の4校に年間150時間程度の食育の授業をしています。

多気町の子どもたちは、自然に恵まれた環境の中で成長しているので、食に関して興味や関心がとても強いように思われます。

でも中には、野菜が苦手という子どももいて、給食の時間に野菜を残したり、食前に野菜料理を減らす姿が見られます。

給食は学校教育の一環として位置付けていますが、食育の基本は家庭であると思います。

箸の持ち方や姿勢は勿論ですが、偏食をなおす

のも、家庭の役目でしょう!

野菜を残す子どもに『家で、何も言われへん?』と聞くと『言われへん。』という答えが返ってきます。

ここで、ご家族の方をお願いします。

偏食を許す大人にはならないでください。

偏食を許すのは、子どものためにはなりません。

現代は飽食の時代で、食べたい物を食べたいだけ食べられます。

それでは、将来を担う子どもの健康が維持できません。

真に子どもの健康を考えるのであれば、苦手な物でも少しずつ食べるように、全ての大人が食育をしていきましょう!!

多気学校給食センター管理組合 栄養士

## 7月の予定表

JULY

### 図書館



日	時間	内容	場所
10(金)	10:30~11:00	おはなしおもちゃ(乳児)	多気町立
11(土)	10:30~11:00	おはなしぼけっと(幼児)	多気図書館
18(土)	19:30~21:00	ビジネスサポート講座 岸川政之さん講演会	
19(日)	13:30~	サンデーチャリティーコンサート	■休館日
25(土)	10:30~12:00	「昆虫クイズ王」はだれた! ※小学生対象	6・13・20・21
	10:30~11:00	おはなしぼけっと(幼児)	27・31日
1(水)	10:30~11:00	おひざでだっこのおはなし会(0歳児)	多気町立
4(土)	13:30~	勢和中吹奏楽部サマーコンサート	勢和図書館
11(土)	15:00~15:30	おはなし会(絵本の日)	
15(水)	10:30~11:00	おひざでだっこのおはなし会(1~3歳児)	■休館日
18(土)	10:00~15:00	まめまめまめっちょ Vol.2	7・14・20・21
25(土)	15:00~15:30	おはなし会(ストーリーテリングの日)	28・31日

### 子育て支援センター



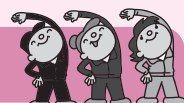
日	時間	内容	場所
4(土)	10:30~11:50	パパママサロン	天啓の里
6(月)	10:00~12:00	おひさま広場Baby's	おひさま
10(金)	10:30~12:00	のびのび広場	勢和中央公民館
13(月)	10:00~12:00	おひさま広場 親子ヨガ	おひさま
14(火)	10:00~12:00	すくすく赤ちゃん パート1	のびのび
16(木)	10:00~14:30	すこやか広場	のびのび
17(金)	10:00~	子育てカウンセリング※要予約	のびのび
18(土)	9:30~11:30	どうぶ広場	佐奈保育園
24(金)	10:00~14:30	すこやか広場	のびのび
28(火)	10:00~12:00	すくすく赤ちゃん パート2	のびのび
29(水)	10:00~12:00	おひさま広場	ゆとりの丘
30(木)	10:00~14:30	すこやか広場 親子ヨガ	のびのび
31(金)	10:30~11:30	enjoyエアロ	のびのび

### 保健



日	時間	内容	場所
2(木)	10:30~12:00	幼児食スタート教室 ※申込必要	天啓の里
3(金)	受付:12:50~13:30	1歳6か月健康診査 ※対象者に個別通知	天啓の里
6(月)	11:00~12:00	乳幼児相談	おひさま広場内
7(火)	8:00~11:00	胃がん検診 ※事前申込	波多瀬集会所
9(木)	8:00~11:00	胃がん検診 ※事前申込	勢和保健センター
	9:30~11:00	前立腺がん・骨粗しょう症・がん(マンモグラフィ)・子宮がん検診 ※事前申し込み者	勢和保健センター
	13:00~16:00	乳がん(マンモグラフィ)・子宮がん検診 ※事前申し込み者	勢和公民館
	14:00~15:30	こころの健康相談(サロン)	多気町民文化会館
10(金)	10:00~13:00	男の料理教室 ※申込必要	天啓の里
13(月)	8:00~11:00	胃がん検診 ※事前申込	天啓の里
	9:30~11:00	前立腺がん・骨粗しょう症検診 ※事前申し込み者	天啓の里
	13:00~16:00	乳がん(マンモグラフィ)・子宮がん検診 ※事前申込	天啓の里
14(火)	8:00~11:00	胃がん検診 ※事前申し込み者	天啓の里
15(水)	9:30~11:30	乳がん(超音波)・子宮がん検診 ※事前申込	天啓の里
	13:00~15:00	乳がん(超音波)・子宮がん検診 ※事前申込	勢和公民館
16(木)	8:00~11:00	胃がん検診 ※事前申し込み者	勢和老人福祉センター
20(祝)	8:00~11:00	胃がん検診 ※事前申し込み者	天啓の里
	9:30~11:00	前立腺がん・骨粗しょう症検診 ※事前申込	天啓の里
	13:00~16:00	乳がん・子宮がん検診 ※事前申込	天啓の里
22(水)	8:00~11:00	胃がん検診 ※事前申込	天啓の里
23(木)	14:00~15:30	こころの健康相談(サロン)	多気町民文化会館

### 健康づくり



日	時間	内容	場所
8(水)	9:30~10:30	健康相談	下朝長公民館
9(木)	9:30~10:30	健康相談	上出江老人憩いの家
13(月)	13:30~14:30	健康相談	矢田公民館
23(木)	9:30~10:30	健康相談	勢和老人福祉センター
29(水)	9:30~10:30	健康相談	四神田公民館

# Happy Birthday



なかにし むつみ  
**中西 睦くん(2つ)**  
パパ 誠さん ママ 美可さん  
「お姉ちゃんが大好きな、  
わんぱく大将です。」



たむら こうき  
**田村 昶希くん(3つ)**  
パパ 智哉さん ママ 里佳さん  
「お外遊びが大好き。土いじり、  
水やりは僕の日課だよ。」



おうぎた こうあ  
**扇田 昊青くん(1つ)**  
パパ 佳典さん ママ 磨紀さん  
「いつもお兄ちゃんと仲良く遊んで  
います。これからも仲良くしてネ。」



にしおか かずま  
**西岡 和真くん(1つ)**  
パパ 正敏さん ママ 智美さん  
「いつも笑顔の和真くん。  
元気に育ってネ。」



もりかわ たいち  
**森川 泰知くん(2つ)**  
パパ 直昭さん ママ 実香さん  
「毎日、元気いっぱい  
遊んでいるよ。」



まえの かりん  
**前納 夏鈴ちゃん(1つ)**  
パパ 明さん ママ 祥子さん  
「おもちゃで遊んだり、絵本を  
見ることが大好きです。」



まえだ もえ  
**前田 萌ちゃん(3つ)**  
パパ 渉さん ママ 愛さん  
「元気モリモリな娘です。  
よろしくネ。」



3歳までのお子さんを誕生日に紹介します。前月の10日までにお知らせください。  
なお、応募者多数の場合は、抽選とさせていただきます。 企画調整課 ☎(38)1124



## 7月の予定表

### 納 税

7月は…固定資産税、国民健康保険料、介護保険料、上・下水道料、住宅資金・使用料、保育料・給食費、  
後期高齢者医療保険料 口座振替日…7月24日(金)

### 行政・心配ごと相談

10日(金) 9:00~12:00 天啓の里(四疋田)

### 町長談話コーナー

14日(火) 10:00~11:30 勢和振興事務所 町民ホール  
13:00~15:00 多気町役場 相談コーナー

※事前に予約をお願いします。ただし、予約の状況によっては、当日も受付いたします。 談話の予約・問い合わせ先 企画調整課 ☎(38)1124

### 行事・催し物・その他

25日(土) 17:30~ ふるさとまつり ゆとりの丘芝生広場  
7日(火)~9月25日(金) 9:00~16:00 「旅に病んで」-助け合いの心が支えた江戸の旅- 多気郷土資料館  
8日(水)~9月28日(月) 10:00~18:00 「描かれた家計簿」-栄之助さんの40年!- 勢和郷土資料館

### まちのうごき 6月1日現在

#### ■人 口

●男 ……………7,637(-13)人  
●女 ……………7,990(-3)人  
●人口 ……………15,627(-16)人  
●世帯数 ……………5,366(+4)世帯

#### ■5月中の異動

●出生 ……………10人  
●死亡 ……………14人  
●転入 ……………22人  
●転出 ……………34人

■編集・発行 多気町役場 企画調整課

〒519-2181 三重県多気郡多気町相可1600 ☎0598(38)1124 FAX.0598(38)1140

●この印刷物は環境にやさしい再生紙とエコインクを使用しています。



松阪牛の里  
**オーシャンファーム**