

自然と産業が調和し、みんなで創る心豊かなまち

 広報

たき

2009 平成21年
Vol.39

3月



親子 ふれあい教室

2月7日、多気町民文化会館で
保育園の年長児を対象に
「親子ふれあい教室」が開催され
笑いっぱいの楽しい時間を
過ごしました。

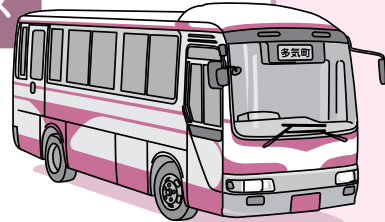
<http://www.town.taki.mie.jp>

広報たきは多気町のホームページでもご覧いただけます。

4月1日
から

町営バスの 乗り方が変わります!

丹生線・西相鹿瀬線・佐奈線・西池上線・勢和巡回バス



A 幹線バス

波多瀬保育園 ↔ 丹生 ↔ 天啓の里 ↔ クリスタルタウン ↔ 相可駅 ↔ 多気駅 ↔ 下河田
(1日5往復、朝夕は射和経由)

B 多気町予約運行小型バス(でん多) ※予約が必要

① 西相鹿瀬線

多気駅 ↔ 西相鹿瀬 (※朝夕は、定期運行で予約不要)
多気駅 ↔ 西相鹿瀬 ↔ 野中 ↔ 多気町役場

② 西池上・下佐奈線

多気駅 ↔ 西池上公民館 ↔ 四神田寺前 ↔ 油 夫 ↔ 多気町役場

③ 上佐奈線

長谷公民館 ↔ 前村公民館 ↔ 多気町役場

④ 五桂・井戸谷線

多気町役場 ↔ ふるさと村前 ↔ 井戸谷 ↔ 多気町役場 (※一部 相可駅まで)

⑤ 出江線

勢和振興事務所 ↔ 農村婦人の家前 ↔ 上出江口 ↔ 勢和振興事務所

⑥ 朝柄・三養線

勢和振興事務所 ↔ 上朝柄 ↔ 車川 ↔ 星ヶ丘 ↔ 勢和振興事務所

● 予 約 方 法 ●

- ① 予 約 先 : TEL 0598(51)7123(予約専用)
- ② 受付時間 : 午前の便 前日に予約(午後10時まで)
午後の便 前日から当日の乗車時刻の1時間前までに予約
- ③ 予約内容 : 氏名・電話番号・利用日時・路線名・乗降停留所名・利用人数(シルバーカーの有無)
- ④ 料 金 : 現在の料金と同じです
大人1回200円・子ども無料
(ただし、70歳以上の方、障害者手帳等保持者及びその介護者、生活保護者は半額)



詳しくは、各戸配付の路線図・時刻表をご覧ください。

予約以外のお問い合わせは、多気町役場町民保健課 ☎(38)1113へおたずねください。

多気町税(料)の口座振替日が毎月25日になります。

平成21年4月より多気町税(料)の口座振替日を毎月25日に統一させていただきます。
振替日の前日には残高のご確認をお願いします。

注意

25日が、土曜日、休日及び金融機関が非営業日の場合は、前営業日が振替日となりますのでご注意ください。
(例)25日が日曜日の場合は、23日の金曜日が振替日となります。

口座振替を希望される方、口座振替の金融機関を変更される方へ

多気町役場、勢和振興事務所、多気町内の金融機関に口座振替依頼書を用意していますので納税通知書・通帳・届出印を持参していただき手続きをお願いします。おおむね口座振替依頼書を提出して頂いた翌月から口座振替をさせていただきます。

口座振替できる金融機関：

百五銀行、第三銀行、三重信用金庫、多気郡農協、三重銀行、東海労働金庫、ゆうちょ銀行、三菱東京UFJ銀行
(三菱東京UFJ銀行は、平成21年4月より)

平成21年度口座振替日程表

多気町

科目	振替日	H21年 4月 24日	5月 25日	6月 25日	7月 24日	8月 25日	9月 25日	10月 23日	11月 25日	12月 25日	H22年 1月 25日	2月 25日	3月 25日
町県民税				○1期		○2期		○3期			○4期	○(随)	○(随)
固定資産税			○1期		○2期					○3期		○4期	○(随)
軽自動車税	○全期												
国民健康保険料	○1期	○2期	○3期	○4期	○5期	○6期	○7期	○8期	○9期	○10期	○11期	○12期	
介護保険料													
上・下水道料													
住宅資金・使用料	○4月分	○5月分	○6月分	○7月分	○8月分	○9月分	○10月分	○11月分	○12月分	○1月分	○2月分	○3月分	
保育料・給食費													
後期高齢者医療保険料				○1期	○2期	○3期	○4期	○5期	○6期	○7期	○8期	○9期	

※町県民税、固定資産税の(随)は、更正により課税が発生した場合のみ。

クリスタルタウン内情報ステーション展示商品購入希望者募集

クリスタルタウン内情報ステーションの商品展示替えに伴い、従来の展示商品(現品)を販売します。

※ひとつの商品に希望者が多数の場合、抽選となります。

No.	商品名	型番	台数	現品販売価格(税込)	備考
1	26型インターネット アクオス	LC26D30B PCAX80VB	1	65,000円	モニター部：26型液晶テレビ、地上・BS・110度CSデジタル搭載 パソコン部：ウィンドウズ Vista ホーム プレミアム、オフィス パーソナル 2007
2	46型液晶テレビ	LC46XJ1	1	98,000円	フルスペックハイビジョンモデル、(脚付き、壁掛け金具付き) 地上・BS・110度CSデジタル搭載液晶テレビ
3	37型液晶テレビ	LC37EX5	1	69,000円	フルスペックハイビジョンモデル、(脚付き、壁掛け金具付き) 地上・BS・110度CSデジタル搭載液晶テレビ
4	32型液晶テレビ	LC32D30B	1	49,000円	ハイビジョンモデル 地上・BS・110度CSデジタル搭載液晶テレビ

※販売価格に配送料は含まれますが、設置料は含みません。

応募方法

「応募用紙」にご記入のうえ、情報ステーションにある応募箱、役場企画調整課窓口にある応募箱、勢和振興事務所の応募箱へお入れください。

※「応募用紙」は応募箱設置場所にあります。

募集期間

3月2日(月)～3月16日(月)

当選者の発表

3月23日頃当選者のみに企画調整課より連絡させていただきます。
※当選は原則お一人様1点としますが、他商品で希望者がいない場合はその限りではありません。

※申し訳ありませんが、応募は多気町在住の方に限らせて頂きます。

問い合わせ先

企画調整課 ☎(38)1124

E-mail : kikaku@town.mie-taki.lg.jp

まちの話題

町内のイベントや出来事を紹介します。

NEWS-01

小型動力ポンプ積載車二台が配備されました

多気町では、経済産業省の電源立地地域対策交付金（450万円）を受けて、今年度新たに多気町消防団第一分団三疋田班と、第三分団前村班に小型動力ポンプ積載車を配備することになりました。

1月12日に行われた多気町消防団出初式において、その引渡しが行われ、積載車が配備された各班の団員は、有事に備えるために、新しい機材の操作説明を聞き、熱心にその取扱い方を覚えていました。



NEWS-03

昔なつかしい遊びを体験



2月2日、津田保育園で園児と地域高齢者の方とのふれあいを深めることを目的に、津田公民館事業「ふれあいニコニコ会」が開催されました。園児たちは、コマ、お手玉、あやとりなど、昔から伝わる遊びを教してもらい世代を超えお互いに楽しい時間を過ごしました。

NEWS-02

丹生営農組合が表彰を受けました

平成20年度東海・近畿ブロック麦作共励会において、丹生営農組合は生産技術の向上また、経営改善の面から創意工夫がみられ、先進的で他の模範となる団体として東海農政局長賞（団体の部）を授与されました。

丹生営農組合におきましては、今後ますます地域振興を目指した、集落ぐるみでの営農展開がなされることを期待するとともにご活躍をお祈りいたします。



多 気 町 非 常 勤 職 員 募 集

任用期間 平成21年4月1日～平成22年3月31日

校務員・給食配送車運転手募集 (各1名)

■校務員(1名)

勤 務 先：勢和小学校
勤 務 時 間：7時45分～16時15分(変更の場合あり)
賃 金：142,800円

■給食配送車運転手(1名)

勤 務 先：多気町保育園給食センター
勤 務 時 間：8時～16時30分
職 務 内 容：給食配送車運転、野菜洗浄等
賃 金：153,800円

■受験資格

多気町内に在住する昭和24年4月2日以降に生まれた方
地方公務員法第16条(欠格事項)に該当しない方

■選考試験の実施

日 時：後日通知いたします
選 考 内 容：面接
場 所：多気町役場

■採用予定者の決定

結果については後日全員に通知いたします。

■応募の方法

提 出 書 類：履歴書(市販のもの可)1通
※ただし給食配送車運転手に関しては運転免許証のコピーを添えること
提 出 場 所：平成21年3月16日(月)までに多気町役場総務課または勢和振興事務所へ提出してください。
受 付 時 間：午前8時30分～午後5時15分まで(土、日、祝をのぞく)

問い合わせ先 (校務員に関して) 教育委員会 ☎(38)1121 (給食配送車運転手に関して) 保育園給食センター ☎(38)4747

多気町では、一般競争入札(条件付き)により公用車の売却をします。

●物品概要

物 品	車 名	三菱塵芥車(パッカー車)
	走行距離	74,686km(H21.2.2現在)
	初年度登録	平成13年6月20日
	予定価格	1,000,000円
	現使用形態	一時抹消登録 現状渡し

車両画像



1 入札参加資格(条件)

- ① 満20歳以上の者
 - ② 多気町に住所又は事務所若しくは事業所を有する者
 - ③ 多気町の税・料等に未納・滞納がない者
 - ④ 入札参加申請書を指定した期日までに提出し受理された者
- *申請用紙は多気町役場総務課(美化センター 午後4時迄)で受け取って下さい。

2 入札参加申請書の配付・受付

- ① 期 間：平成21年3月2日(月)～平成21年3月23日(月)
8:30～17:15まで(土日祝日は除く)
- ② 受付場所：多気町役場総務課 ☎(38)1111
- ③ 申請方法：本人持参による提出のみ

3 車両の公開

- ① 期 間：平成21年3月2日(月)～平成21年3月23日(月)
13:00～16:00まで(土日祝日は除く)
- ② 場 所：多気町美化センター ☎(38)3776

4 入札日時・場所

平成21年3月25日(水) 午前10時00分 多気町役場2階大会議室

三重県交通災害共済事業 廃止のお知らせ

平成21年4月1日から三重県交通災害共済事業を廃止することになりました。現在、共済に加入いただいている方の加入(共済)期間は、平成21年3月31日まで引き続き有効です。

現在の加入(共済)期間中の交通事故にかかる見舞金請求の取扱いはこれまでと同じです。また、交通災害共済見舞金請求等の

提出期限は、交通事故にあった日の翌日から2年間ですので、ご注意ください。

長い間、ご理解、ご協力をいただきありがとうございました。

【問い合わせ先】 町民保健課 ☎(38)1113

平成21年度 ボランティア活動保険のお知らせ

この保険は、ボランティア活動中の様々な事故によるケガや賠償責任を補償する保険で、年間保険料が大変安く、ボランティア活動を支えます。

年間保険料 一人あたり260円(Aプランの場合)

補償期間 3月中の加入で
平成21年4月1日 午前0時
▼
平成22年3月31日 午後12時まで

4月以降の加入は、
社協での受付日翌日より
平成22年3月31日
午後12時まで

加入対象となるボランティア活動

「自発的な意思により他人や社会に貢献する無償のボランティア活動」です。

(注)社協に登録が届出、あるいは委嘱された活動であること

申し込み方法

- ①社協の窓口で、パンフレット・加入申請書と郵便局への振込取扱書を受け取る
- ②加入申請書に記入、捺印
(25名以上のグループは別紙名簿を添付)
- ③郵便局で振込取扱書により保険料をお支払い
(加入者数×260円/Aプラン)
- ④社協の窓口へ加入申請書と振替払込受付証明書を提出
- ⑤受付印を押した加入証(申請書控)を受け取る

問い合わせ先

対象とならない活動もあり、
補償内容やプランについての詳細は、
社会福祉協議会 ボランティア保険担当者 北川
☎(38)8091

教員免許更新制について

平成21年4月から教員免許更新制が実施されることにより、下記の手続きが必要となります。

平成21年3月31日までに
教員免許状を取得した現職教員の方は…

各自の修了確認期限までに30時間以上の免許状更新講習を受講・修了し、勤務する学校が所在する都道府県の教育委員会に必要な手続きを行うことが必要となります。

教員免許状をお持ちですが
現職教員でない方は…

免許更新講習を受講することはできませんが、各自の修了確認期限までに免許状更新講習を受講・修了しなくても、お持ちの免許状が失効することはありません。

なお、臨時又は非常勤の講師として学校に勤務することを希望される方で、各自の修了確認期限が過ぎている場合、勤務前に免許状更新講習を受講・修了することが必要となります。三重県教育委員会等に登録することにより各自の修了確認期限前又は期限後に免許状更新講習を受講することができるようになりますので、多気町教育委員会等(連絡先:多気町教育委員会 教育課 学校教育係 ☎(38)1121)にご相談ください。登録は更新講習受講資格の付与に必要なものであり、直ちに採用が決定されるものではありません。

※教員免許更新制の詳細は文部科学省ホームページをご覧ください。

ホームページ
アドレス

http://www.mext.go.jp/a_menu/shotou/koushin/index.htm

“あなたの健康見守り隊”プロジェクト 栄養相談のご案内

最近は、「食べすぎ」や「食の偏り」、「欠食」など、食の問題が目立ってきています。また、生活習慣病の背景には食の問題が隠れていることがよくあります。

そこで、多気町では“あなたの健康見守り隊”プロジェクトとして、栄養士による「栄養相談」を下記の日程で行います。相談は無料で、全て予約制の個別相談です。

申込み期間 3月16日(月)～18日(水) 午前8時30分～午後5時15分

申込み先 多気町役場 町民保健課 ☎(38)1113 (電話または窓口へお越しください)

対象者 多気町にお住まいの方。年齢は問いません。

定員 5名(または5家族)

栄養相談の日程

◆月 日：平成21年4月21日(火)

◆場 所：多気町役場

◆相談員：管理栄養士または栄養士、保健師

◆時 間：
① 10:00～
② 11:00～
③ 13:30～
④ 14:30～
⑤ 15:30～

各時間 1名(または1家族)

合 計 5名(または5家族)



問い合わせ先：多気町役場町民保健課 保健師 ☎(38)1113

水道の給水工事・下水道の 排水設備工事は多気町指定の工事店で!

平成21年4月1日に仁田、五桂、相可の一部の下水道供用開始を予定しております。

指定工事店一覧表(多気町内業者) ○印は指定工事店です

(H21.1月末現在)

通 番	指定の有無		申 請 者	代 表 者	住 所	電話番号
	水 道	下水道				
1		○	(有)青木組	青木 修	多気町三疋田488番地3	0598-38-3358
2	○	○	アンセイ	田村 光大	多気町土羽566番地	0598-39-8800
3	○	○	井戸坂建設	井戸坂寛行	多気町上出江424-2	0598-49-3773
4	○	○	大木建設(株)	山口 真次	多気町四疋田153番地	0598-38-3550
5		○	北川左官	北川 勝矢	多気町丹生875	0598-49-3050
6	○		黒部電器商会	黒部 勝一	多気町野中133番地の1	0598-39-3900
7	○		甲陽商事(株)	塩崎 勝重	多気町土羽1117	0598-39-3121
8	○		小林建築	小林 信雄	多気町古江68	0598-49-2139
9	○	○	小山水道土木工業所	小山 博	多気町片野1053	0598-49-2759
10		○	(株)サンワホーム	谷村 幸博	多気町四神田95番地	0598-39-3010
11		○	新谷建築	新谷 和訓	多気町仁田460番地	0598-39-3567
12	○	○	勢和設備	池田 武穂	多気町丹生2316	0598-49-2601
13		○	総合建築 八城建築事務所	中村 豊	多気町油夫362番地	0598-37-2838
14		○	(株)高正工務店	高橋 正樹	多気町津留501番地	0598-20-8800
15	○	○	多気設備	高橋 茂	多気町相可354番地	0598-38-3166
16	○	○	ツジ(有)	達 耕之	多気町神坂467番地	0598-37-2454
17	○	○	辻住宅設備	辻 精一	多気町片野81-206	0598-49-2050
18	○	○	テック設備	酒井 工	多気町土羽680-7	0598-37-2766
19	○		(株)銅勝	庄司 輝明	多気町五桂1475-3	0598-39-8533
20		○	中川土木	中川 裕順	多気町片野1128	0598-49-2803
21		○	長崎土建	長崎 正己	多気町三疋田587-1	0598-38-3280
22	○	○	中西設備	中西 貞文	多気町四疋田1259	0598-38-3092
23	○	○	(株)ニシムラ	西村 孝夫	多気町井内林870番地	0598-38-2210
24		○	(有)野呂建設	田中 博	多気町下出江2107	0598-49-3054
25	○	○	野呂設備工業	野呂 達	多気町片野706-2	0598-49-3716
26		○	橋本工務店	橋本 寛明	多気町丹生1104番地	0598-49-3013
27		○	便利屋「北斗」	北村 宣生	多気町相可1018番地1	0598-38-2046
28	○	○	マエダクリーン管工業(有)	前田 勲治	多気町相可台30-9	0598-38-1029
29	○	○	松田建設	松田 龍二	多気町兄園670-5	0598-38-2290
30	○	○	三重農事(株) 多気営業所	高山 幸子	多気町朝柄2202	0598-49-3200
31		○	モリデ設備	後藤 君夫	多気町笠木32番地2	0598-39-3168
32	○	○	(株)百木組	百木 孝司	多気町相可581	0598-38-2148
33	○	○	わたなべ電化	渡邊 進	多気町相可453	0598-38-2011

指定工事店一覧表(多気町外業者) ○印は指定工事店です

(H21.1月末現在)

通 番	指定の有無		申 請 者	代 表 者	住 所	電話番号
	水 道	下水道				
34	○		(有)秋無建設	中西 秋無	伊勢市上地町1533番1	0596-24-8664
35	○		(有)アクアライフ	奥田 淳子	伊勢市神園町682番地3	0596-39-8000
36	○		(株)明野機工	鏡 二男	伊勢市小俣町本町341番地	0596-23-4554
37	○	○	アサヒ設備	辻田 傑	伊勢市東豊浜町3666	0596-37-1791
38		○	(有)アーム産業	下村 幸司	松阪市平成町24番地12	0598-42-6709
39	○	○	イオカ設備工業	井岡 博	伊勢市御園町王中島436-3	0596-36-1218
40	○	○	石神設備	石神 政則	松阪市飯南町向粥見2132	0598-32-3819
41	○		(株)伊勢志摩産業	吉田 均	伊勢市村松町1368番地13	0596-37-5666
42		○	磯部工業(株)	磯部 善男	伊勢市小俣町新村331番地	0596-28-7272
43	○	○	梅田水道	梅田 信二	松阪市幸生町525-23	0598-51-9699
44	○	○	永和管工設備	永石 守和	松阪市垣鼻町1078番地	0598-51-6191
45		○	ECO・P(エコピー)	和田 直人	津市片田新町41-2	059-237-1841
46	○	○	(株)エヌケイケイ 三重本店	中岡 直弘	松阪市上川町1921-3	0598-61-2235
47	○		大喜多設備	大喜多幸雄	松阪市垣鼻町1268	0598-23-1800
48	○	○	大久保設備	大久保聡士	松阪市光町36-11	0598-22-2082
49	○	○	(有)小掠設備	小掠 正八	大台町園1289-3	0598-76-0091
50	○	○	(有)大阪屋水道	弥道 政一	松阪市東黒部町1678-1番地	0598-59-1122
51	○		大島設備	大島 秀人	松阪市稲木町1164	0598-28-5566
52	○	○	大山設備工業	大山 純	明和町大淀乙678	0596-55-4081
53	○	○	岡新水道工事所	岡野 善明	伊勢市倭町226	0596-28-3068
54		○	(有)岡村水道	岡村 隆	伊勢市二俣1丁目3番14号	0596-28-3476
55		○	オケカ厨熱	鎌田 員好	松阪市駅部田町1724番地1	0598-23-1522
56	○	○	(有)尾崎水道	尾崎 幸夫	度会町當津219番地	0596-62-1418

指定工事店一覧表(多気町外業者)

○印は指定工事店です

(H21.1月末現在)

通 番	指定の有無		申 請 者	代 表 者	住 所	電話番号
	水 道	下水道				
57	○	○	尾上管工業	尾上 浩康	松阪市上川町3113-1	0598-28-6653
58		○	(有)小野建設	小野 賢二	度会郡大紀町阿曾2406番地2	0598-86-2471
59		○	快適工房 マツモト	松本 修	松阪市泉町1697-1	0598-26-8734
60	○		(有)勝田設備	勝田 幸弘	松阪市山室町34-5	0598-23-0407
61	○	○	(株)カドヤ	角谷 昌宣	松阪市西黒部町711番地の6	0598-51-9133
62	○		(有)川口設備工業所	川口 秋則	松阪市東町593番地の1	0598-52-4656
63		○	川谷水道工業所	川谷 勉	明和町佐田1100番地2	0596-55-3862
64		○	(有)川村土建	川村 邦夫	松阪市中万町109番地21	0598-29-2431
65	○		(株)北嘉組	北村嘉代次	伊勢市東豊浜町4530	0596-37-1588
66		○	北川重建	北川 博章	松阪市大津町836番地9	0598-52-4505
67		○	北徳住設	北山 悟	伊勢市小俣町元町984番地	0596-24-7377
68	○	○	(株)倉口建設	倉口 常雄	松阪市大黒田町300番地	0598-21-3003
69	○		(株)クラシアン	村瀬 岳志	大阪府堺市中区深井清水町3544-3	072-281-6511
70	○		蔵前設備	蔵前 敬昭	松阪市西之庄町110-22	0598-26-1278
71	○	○	黒部水道工業所	松尾 清市	松阪市西黒部町383番地1	0598-51-5629
72		○	建築工房 傑	羽根 傑	松阪市五月町1379番地1	0598-25-5520
73	○		光明住設	竹林 功平	松阪市小阿坂町238	0598-58-2012
74	○	○	(有)向洋設備工業	向井 正和	明和町斎宮3639	0596-52-0071
75		○	(有)小島住宅設備	小島 規生	松阪市東黒部町571番地5	0598-59-0739
76	○	○	小林住設	小林 真市	松阪市久保町1178-8	0598-20-2032
77	○		コバヤシ設備工業	小林 勝則	松阪市久保町1518-26	0598-29-5863
78		○	コンダ建設(株)	近田 幸弘	松阪市久保町1781番地4	0598-29-0469
79	○		(有)サークル	清水はるみ	松阪市大河内町1119-3	0598-36-0838
80	○	○	阪口管工業	阪口 康弘	松阪市外五曲町116-6	0598-23-5856
81		○	坂口設備	坂口 真一	松阪市久保町1846番地75	0598-29-1663
82	○		三愛建設(株)	北澤 平	鈴鹿市桜島町二丁目15番地8	0593-87-6089
83		○	(有)三協開発	倉野佐智雄	伊勢市川端町245番地3	0596-22-6635
84		○	(有)サンワーク	松林 征人	松阪市上川町3456-16	0598-28-6988
85		○	システムショップ新田	新田 豊一	松阪市大黒田町671番地1	0598-26-0679
86	○		(株)シモオカ設備	下岡 正重	伊勢市古市町2-3	0596-24-1334
87	○	○	(株)下村屋	下村 佳久	大台町佐原474-1	0598-82-1069
88		○	住宅産業(株)	山川 静哉	伊勢市桜木町116番地127	0596-23-2300
89	○	○	城山水道	城山 裕司	伊勢市浦口3-3-5	0596-24-3240
90	○		(有)シンコー工業	新田 義秋	明和町大字行部409番地5	0596-55-3525
91	○	○	(株)神都	大隅 正紀	伊勢市八日市場町14番地22号	0596-23-1005
92	○		(有)杉村設備	杉本 伸喜	大紀町崎2432-3	0598-74-1866
93		○	(有)住まいのドクター	小林 宣雄	松阪市春日町2丁目131番	0598-21-0972
94	○	○	せこ住研	世古 欽史	玉城町蚊野2633	0596-58-2570
95	○	○	設備ナカガワ	中川 一郎	松阪市外五曲町134-4	0598-26-1819
96	○	○	瀬野水道工業所	瀬野 勝由	松阪市西町257番地	0598-21-7227
97		○	(株)ソーケン	秀崎 宗一	大紀町大内山891番地3	0598-72-4001
98		○	(株)第一水道工業所	奥田 幸男	松阪市西町283	0598-21-6317
99	○	○	大管工業(有)	道貝 憲郎	松阪市大黒田町1265	0598-26-1764
100	○		(株)泰成	山本 栄治	松阪市飯高町宮前239番地の1	0598-46-1636
101	○	○	(有)大初	大西初太郎	伊勢市宮後3丁目9番12号	0596-25-2919
102	○	○	高口水道(有)	高口 虎彦	玉城町佐田341-4	0596-58-3403
103	○	○	高橋建設(有)	高橋 英樹	松阪市新松ヶ島町184-1	0598-50-4156
104		○	滝野住建	滝野 浩之	松阪市飯高町宮前219番地2	0598-46-0006
105		○	(有)竹内設備工業	竹内 伸祐	四日市市ときわ3丁目13-19	0593-56-2112
106	○	○	タナカ住宅設備	田中 芳彦	松阪市曾原町336-11	0598-56-3980
107	○		田辺設備(株)	田辺 三郎	津市久居井戸山町817番地	059-256-1155
108	○	○	(有)玉城電機工事	鞆田 繁雄	玉城町佐田305番地1	0596-58-3439
109	○	○	(株)田村組	田村 充宏	松阪市五反田町1丁目1293-1	0598-21-2563
110	○		(株)中央設備	西井太兵衛	伊勢市桜木町116番地55	0596-27-0787
111	○	○	(有)中部エンジニアリング	野村 満	伊勢市柏町8番地1	0596-37-4719
112		○	中部管工業	井田一五生	松阪市田村町1094番地8	0598-23-8808
113	○	○	中部日化サービス(株) 三重支店	黒川 章夫	津市桜橋一丁目682番地	059-228-1367
114	○		(有)辻井設備	辻井 昭	明和町竹川39-39	0596-52-3090
115	○	○	辻田管工	辻田 卓史	伊勢市東豊浜町1176	0596-37-4955
116		○	(有)辻村水道	辻村 幸春	伊勢市御園町高向2384番地	0596-24-6710
117	○		ツボヤ設備	坪谷 幸彦	志摩市阿児町国府3665-45	05994-7-3805
118	○		(有)テンレイ工業	天命 秀貴	松阪市上蛸路町563番地の2	0598-29-4457
119	○	○	(有)都老コンストラクション多気営業所	岩崎 光峰	松阪市久保町1855-668	0598-38-7289
120	○	○	道貝設備	道貝 三郎	松阪市大黒田町874-2	0598-26-3083
121		○	東海ハウス	渡辺 貴文	松阪市春日町2丁目200番地1	0598-22-1123
122	○	○	東部建設(株)	田中 真司	松阪市下七見町46番地1	0598-61-0111
123	○	○	(有)トップ設備工業	岸端 正実	伊勢市小俣町湯田577番地	0596-27-0118
124	○	○	(有)中建工業	中東 資文	松阪市上川町2278番地1	0598-61-0066
125	○	○	中水(株)	加藤 元彦	伊勢市下野町653番地17	0596-31-0515
126	○		中世古設備	中世古 博	紀北町紀伊長島区東長島33-114	05974-7-3540

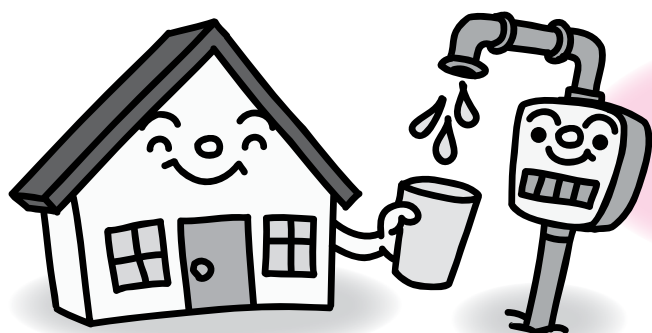
指定工事店一覧表(多気町外業者)

○印は指定工事店です

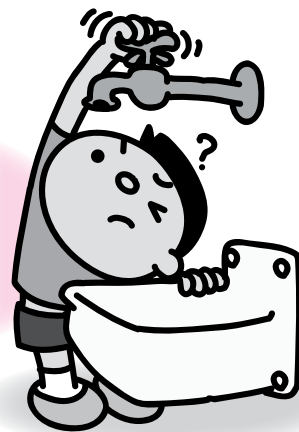
(H21.1月末現在)

通 番	指定の有無		申 請 者	代 表 者	住 所	電話番号
	水 道	下水道				
127	○		中西住設	中西 憲治	玉城町下田辺620	0596-58-3524
128	○	○	中野水道	中野 孝彦	伊勢市常磐1丁目5-13	0596-28-5925
129	○		ナカムラ工業	中村 勝治	志摩市浜島町浜島2961-1	05995-3-1749
130	○	○	中村水道	中村 賢次	松阪市上川町419	0598-29-3450
131	○	○	(有)ナカヤ設備工業	中谷 行男	明和町大字新茶屋422番地	0596-52-2577
132	○	○	南建工業(株)	松岡 繁	南伊勢町東宮3108	0596-72-0251
133		○	南勢設備(有)	坂口 広行	松阪市久保町712番地8	0598-29-3752
134	○	○	南島設備(有)	南 教生	南伊勢町河内509	0596-76-0100
135	○		西山水道工業店	西山 茂男	松阪市大口町479番地	0598-52-5698
136	○	○	西山設備	西山 重徳	松阪市高須町3155-10	0598-51-9148
137	○	○	(株)野村水道工業所	野村 信幸	伊勢市辻久留1丁目11-5	0596-28-6617
138	○		(株)ハギワラ	萩原 一男	松阪市嬉野下之庄町237番地の1	0598-42-1005
139		○	橋爪建材(株)	橋爪 義武	伊勢市小俣町明野1720番地1	0596-24-0151
140	○	○	(有)長谷川アロー設備	長谷川 正	松阪市豊原町1023番地7	0598-28-3341
141	○	○	(有)羽田野設備	羽田野満知子	伊勢市村松町1356-10	0596-37-3959
142	○	○	羽根工業	羽根 宏尚	明和町明星2881-7	0596-53-1115
143	○		(株)原田組	福嶋 秀行	伊勢市大湊町264番地158	0596-36-3317
144		○	(有)光産業	中村 光一	松阪市幸生町475番地	0598-50-0785
145		○	ひかり住設	松浦 光義	松阪市松名瀬町103-1	0598-59-0484
146	○	○	広辻設備	廣辻 正次	伊勢市御園町王中島19-2	0596-24-6627
147	○	○	ブヘヤ	山中 康弘	明和町北藤原277番地	0596-55-2509
148	○	○	本田設備	本田 充	津市安濃町太田1664-62	059-268-1050
149		○	前田建材店	前田 致	伊勢市小俣町相合982番地1	0596-25-1855
150	○	○	(株)前田組	前田 稔	伊勢市宇治浦田3丁目17番34号	0596-25-8525
151	○	○	前田設備	前田 篤	伊勢市下野町257-2	0596-36-6416
152	○	○	(有)松井総業	松井 茂文	明和町葦村472-115	0596-53-1555
153	○		(有)松阪管工業	松本美智也	松阪市上川町3461番の62	0598-28-7433
154	○		松田水道(有)	松田 栄	松阪市井村町483番地1	0598-25-2555
155	○	○	(有)松本水道	松本 勉	松阪市早馬瀬町188番地	0598-28-2824
156		○	丸亀産業(株)	竹上亀代司	松阪市高町450番地1	0598-53-9113
157	○	○	(株)丸吉建工	木村 健一	玉城町佐田245番地の1	0596-58-3118
158	○		三重コープ産業(株)	北橋 孝	津市一身田中野275番地の1	059-232-0111
159	○		(株)ミエシールド	米森 清裕	大台町佐原158-8	0598-82-3534
160	○		(株)三重厨房住設	梅山 正蔵	津市下井財町津興3100番地	059-227-2185
161	○		(有)三重土木配管	田端 久志	松阪市垣鼻町528番地の8	0598-25-2435
162	○		三重農事(有)	高山 達美	玉城町田丸163番地4	0596-58-3160
163	○	○	(有)三重パイピング工業	吉池 忠雄	松阪市石津町27番地の3	0598-51-5067
164	○	○	(有)みずボリス三重	寺河内信行	松阪市中道町505-1	0598-56-9655
165	○	○	都設備	福本 清和	玉城町勝田字浜塚3086-1	0596-58-0002
166	○	○	(有)宮柴水工	柴原 行正	志摩市浜島町大字塩屋487番地4	0599-53-2212
167	○	○	宮田管工設備	宮田 明	松阪市久保町1849番地の1	0598-29-1451
168	○	○	(有)村田水道工業所	村田 則	松阪市豊原町552番地の2	0598-28-2260
169		○	(株)山口建設	山口 逸郎	多気郡明和町斎宮3579番地2	0596-52-2289
170	○	○	山本水道	山本 仁史	度会町駒ヶ野763-2	0596-65-0511
171		○	(有)ヤマモト・テック	山本 修	松阪市小阿坂町1012番地3	0598-58-2324
172	○	○	(有)幸設備工業	金谷 幸義	松阪市五主町1234-39	0598-56-9119
173	○	○	ユタカ設備	谷口 豊	伊勢市村松町1389番地43	0596-37-1971
174	○	○	(有)ユニティー	伊藤 淳子	伊勢市船江4丁目16番8号	0596-22-5232
175	○	○	吉田産業(株)	吉田 尚由	玉城町長更390番地	0596-58-3170
176	○		吉村工業(株)	吉村 哲夫	津市大字垂水629番地	059-225-5558
177		○	(有)来人産業	安井 義晴	松阪市若葉町480番地1	0598-50-0787

※平成21年4月から町設置浄化槽工事に伴う排水設備工事も、上記指定工事店(下水道)での申請となります。



水道の給水工事・下水道の
排水設備工事は
多気町指定の工事店で!



タキスポ ビーチバレーボール大会

2月8日(日)農業者トレーニングセンターにて第1回タキスポビーチバレーボール大会を開催しました。

町内外問わず愛好者36チームが参加し熱戦が繰り広げられました。

ビーチバレーボールは運動に自信のない方や、高齢者の方にも無理なくできるスポーツとして、富山県朝日町で誕生したスポーツですが、町内では小中学校PTAで大会をされるなど愛好者が増えてきています。



結果 優勝 中川ビーチボール愛好会
準優勝 最後の10代
3位 ファイターズ

全国大会に出場しました

多気中学校3年生のお二人が昨年12月全国大会に出場されました。

不殿絵里加さんは三重県選抜チームの一員として第22回全国都道府県対抗中学バレーボール大会に出場され、予選を見事に通過しましたが残念ながら決勝トーナメントで敗退となりました。

岡田莉奈さんは第2回JKJO全日本ジュニア空手道選手権大会中学生女子55kg以上の部に出場され、第3位という結果を残されました。

お二人のこれからのますますの活躍を期待しています。



不殿絵里加さん



岡田莉奈さん

多気町体育協会事務局(教育委員会内) ☎(38)1121 <http://takitaikyou.web.fc2.com/>

農業者トレーニングセンターの利用方法が4月から変更になります。詳しくは、折り込みのチラシをご覧ください。

寝たきり高齢者等介護手当支給事業について

多気町では、第4期高齢者保健福祉計画(平成18年度より3年間)において要介護者が住み慣れた地域でサービスが受けられ、在宅での生活を続けられるよう推進しています。その計画推進の一環として、多気町在住の方で、身体障害者手帳1級・2級の肢体の方、療育手帳A最重度・A重度の方又は、介護保険の認定者で要介護4・5の方を対象に、在宅により自宅で介護をしておられるご家族の方に、本事業計画期間において介護手当が支給されます(本年度が最終となります)。

手続きは、多気町役場健康福祉課又は、勢和振興事務所住民生活係に備え付けの申請書により申請してください。

申請には、印鑑・障害者、療育手帳又は、介護保険被保険者証・振込先の銀行口座番号が必要で、申請期間は平成21年3月1日から平成21年3月31日までです。

<問い合わせ先>

多気町役場 健康福祉課介護高齢係 ☎(38)1114



『多気町子どもの読書活動推進計画(案)』へのご意見(パブリックコメント)を募集します

国は、平成13年12月に「子どもの読書活動の推進に関する法律」を施行し、翌年には「子どもの読書活動の推進に関する基本計画」の閣議決定をしました。本町においても、現状を深く認識し21世紀を担う子どもたちの健やかな成長を促すため、「多気町子どもの読書活動推進

計画」の策定に着手しました。地域の10名で組織された多気町子どもの読書活動推進計画策定委員会において議論をいただきながら、この度その素案をまとめ、住民のみなさんのご意見を募集することになりました。

■意見を募集する内容：「多気町子どもの読書活動推進計画(案)」

■募集期間：平成21年3月1日～3月20日

■閲覧方法：

- (1)多気町ホームページ(<http://www.town.taki.mie.jp/pbcmt/>)
- (2)多気町教育委員会、勢和振興事務所、ふるさと交流館(たき・せいわ)の窓口において閲覧できます。

■意見提出方法：

- (1)電子メール：shogai@town.mie-taki.lg.jp
- (2)郵送：多気町相可1587-1 多気町教育委員会教育課
「多気町子どもの読書活動推進計画(案)への意見」係
- (3)FAX：(38)1130 ※A4サイズの用紙に記入して下さい。

■意見記載方法：

- ①件名：「多気町子どもの読書活動推進計画(案)」
- ②宛先：多気町教育委員会教育課 社会教育係
- ③氏名(企業・団体の場合は、企業・団体名、部署名及び担当者名)
- ④職業(企業の場合は業種)
- ⑤郵便番号・住所
- ⑥電話番号
- ⑦FAX番号
- ⑧意見：ア)対象箇所 イ)意見内容 ウ)理由

※住所、お名前、ご連絡先をお書きいただくのは、ご意見を十分把握させていただくために直接連絡を取らせていただく場合があります。

※電話によるご意見は受付かねますので、あらかじめご了承下さい。



忘れないでね!! 国民年金保険料の納付

国民年金の保険料は、月額14,660円(平成21年度)です。

国民年金保険料の納付は「**口座振替**」が「**便利**」で「**お得**」です。

なお、保険料をまとめて前払いすることにより割引される**前納制度**もあります。

前納制度は、1年分をお支払いいただく**1年前納**と、半年分をお支払いいただく**半年前納**があります。

たとえば、1年前納の金額は、月々保険料をお支払いされた場合の合計額と比較して3,120円の割引になります。

半年(6ヶ月分)前納の場合は710円(年間1,420円)の割引です。ぜひご利用ください。

現金での1年全納は、4月30日までに納めてください。しかし、口座振替はもっと割引が...

口座振替がお得です!!

口座振替は、金融機関等の窓口での現金納付に比べて便利でお得です。口座振替には、毎月の保険料が翌月末に引落としされる翌月末振替と、毎月の保険料がその月の月末に引き落としされる**当月末振替(早割)**があります。早割は**月額50円(年間600円)**が割引されます。

口座振替で前納制度をご利用される場合は、現金での全納に比べて**さらに割引額が高くなります**。たとえば、1年前納を口座振替で行った場合は、月々現金でお支払いされた場合の合計額と比較して**3,690円の割引**になり、半年(6ヶ月分)前納の場合は**1,000円(年間2,000円)**の割引です。

※口座振替での平21年度1年前納の受付は終了いたしました。

クレジットカード納付について

クレジットカード納付は被保険者ご自身から事前にお申し込みいただき、以後、継続的にクレジットカード会社が立替納付を行うものです。(クレジットカードを提示され、直接納付いただく方法ではありません。)

クレジットカード納付をご希望の場合は、社会保険事務所へお申し込みください。なお、クレジットカード納付では口座振替による毎月振替「早割」は適用されません。

また、6ヶ月前納・1年前納の割引額は現金納付の割引額となります。

多気の昔ばなし

野呂元丈と煙草

元丈は波多瀬の出身で、江戸時代に幕府の採葉師として活躍し元文四年(七三九)元丈四七才にて八代將軍の徳川吉宗公の御目見医師となり、その後、寛保元年(七四二)吉宗公より元丈と青木昆陽にオランダ語を学べと命じられ、十年に及ぶ努力で、「阿蘭陀本草和解」を著しました。これが、わが国の蘭学の始まりとされています。

さて、煙草の話ですが、波多瀬の山木戸で栽培された煙草は江戸時代前期から、伊勢国に有数のブランド商品「波多瀬煙草」または、「山木戸煙草」として有名であったのです。

愛煙家で知られる野呂元丈は郷里の兄弟に宛てた手紙の中に、この煙草を定期的に注文して送られていたとあります。また若年寄酒井石見守から送られた手紙には煙草の礼が記されていることから、上司への贈答品として郷里の煙草を贈っていたと思われることです。元丈の手記に「山木戸煙草之記」という小編があります。この中で元丈は、曾祖父が大阪から持ち伝えたという、山木戸煙草の来訪を記し、その変わらぬ風味を絶賛して、「いろも香も三国」の山木戸と富士にたくへてみる煙草」などの狂歌十首を詠んでいます。

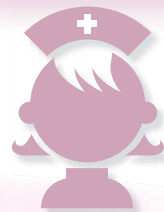
また、寛保三年(七四三)には、オランダ商館長から、オランダのキセルと煙草を贈られて来ている。この、オランダキセルは現在勢和郷土資料館に展示保存されています。これも愛煙家元丈ならではの品と言えますしょう。

【勢和村史参考】

勢和の語り部



ほけんし通信



風呂で健康に!

日本人は風呂好きと言われ、入浴は日本人にとって毎日に欠かせない習慣のひとつです。清潔にするための手段としてはもちろんですが、入浴の時間や空間を使って体力づくりやリフレッシュなど…風呂で楽しみながら健康づくりに取り組んでみてはいかがでしょうか。

入浴の物理的作用と健康効果

浮力と健康効果

水の中で体が軽くなる働きです。
約10分の1の重さになります。

- 体の重さから解放されて「ほっ」
 - 楽に体を動かすことができます
- 肥満・腰痛・関節痛などの人は
風呂の中での体操がおすすめです

水圧と健康効果

水の圧力で体が押され、
全身マッサージを受けたときと
同じ効果が得られます。

温熱と健康効果

体が温まると血管がひろがり血液の循環が
よくなります。また、自律神経にも影響を及ぼし、
寝起きの悪い朝などに熱いシャワーを浴びれば
体がシャキッと、逆に夜にぬるめの湯に
ゆっくりつかると疲れがとれて熟睡できます。

おすすめ入浴法

- 湯の温度は、冬は40度・夏は38度ぐらいに
設定しましょう。
- 湯船には、20分以上つかりましょう。
- かかり湯をかけましょう。
(いきなりの入浴は体がびっくりします。)
(湯に体を慣らしてはいりましょう。)
- 胸より上は出してつかりましょう。
(水位が深いと心臓に負担がかかります。)
(半身浴もおすすめです。)

さらに
おすすめ!

- 目に疲れを感じる人は、湯につかりなが
らタオルで温湿布や冷湿布はいかがでしょうか。
- くつろぎたい人は、観葉植物をかざったり音
楽を流したり演出はいかがでしょうか。
入浴剤などの利用もいいですね。

注意

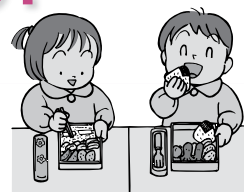
食後すぐや酒に酔っている時は、入浴を
ひかえましょう。

『幼児食スタート教室』を開催します!

日 時：3月27日(金) 10:30~12:00
場 所：地域福祉センター天啓の里
対 象：1歳7か月~2歳11か月までのお子さんの養育者
定 員：18名
内 容：栄養士の話「朝食の大切さを学びましょう」、「食事の悩みあれこれ」など
幼児食の見本の展示・試食、グループワーク

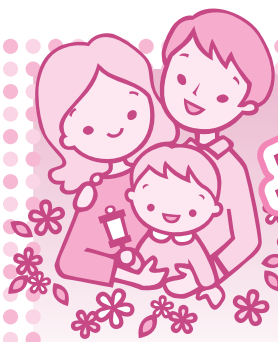
申込方法：〔申込期間〕3月16日(月)~20日(金) 〔申 込 先〕天啓の里「保健室」

※調理実習、託児はありません。ただし、お子さんも一緒に参加いただけます。



おしらせ

平成21年度より、健康福祉課の保健師が天啓の里保健室から役場本庁に移動になります。移動にともない皆様にはご迷惑をおかけしますが、従来の各種健診、教室等は天啓の里にて実施します。ご了承下さい。



子育て支援センターだより

子育てカウンセリング

子育て支援センターでは、毎月1回子育てカウンセリングの日を設けて、お子さんの発達で気になること、子育ての悩みなどの相談を受け付けています。相談に対応して

もらっている相談員の恩田先生に原稿をお寄せいただきましたのでご紹介します。

臨床心理士 恩田 やよい

立春を迎え春が待ち遠しい今日この頃ですが、こちらの地方では戯れるほどの雪が降らないのは少々残念に思います。

先日ある地域の子ども教室で「小麦粉粘土」を使って遊びました。小麦粉粘土はご家庭で簡単に作れる安心な玩具としてご存知の方も多いと思います。小麦粉粘土の柔らかくて弾力があり皮膚に吸い付くような感触を子どものみならず大人も楽しみました。

このような遊びはお子さんによって好き嫌いがあるも

の、乳児期の母親の柔らかい肌との接触を通じて得た愛着関係を思い起こさせて、安心感を増幅させるようです。また砂や泥・水なども同じで、これらに触れながら遊ぶことは幼児が基本的に持っている空想や創造性のエネルギーを外へ表現したり、実際のもを仮に作って「見立てる」ことを覚えたり、指先や腕を上手に使う練習としても格好の材料であります。

汚れ物の洗濯は大変ですが、汚れるたびに成長していく子どもの姿を見守りたいものですね。

■ 問い合わせ先 子育て支援センター 〈のびのび〉 ☎(38)8095

ブライアン
コーナー
Brian's Column

人権学習会

Study about Human Rights

この間、佐奈小学校の人権学習会を見学させていただきました。その日の前日に、多気図書館で3人の佐奈小学校3年生にこう誘われたからです。「明日の人権学習会でブライアンさんについてのことも言うので聴きにきてください。」



私は最初、予想外の言葉に「おっ」とびっくりしましたが、自分が町の子供たちに少なからず影響を与えていると思うとうれしくなりました。

学習会は1年生から6年生まで順番に発表をしていくという流れでした。1年生は、なぜ親が自分に名前をつけてくれたのかについて話してくれました。1年生らしい純粋な言葉と、自分の名前を手話であらわす姿には感動しました。2年生は友達とお互いの良いところを探し、それを生徒全員の前で発表しました。人の良い点を自信をもって言えるということは素晴らしいことだと感じました。

そしていよいよ3年生の番になりました。「地域の人たち

に教えてもらった」という題でした。地域の人に感謝することはとても大事です。私も日本に来たときに経験しましたが、1人だけで生活するのはいろいろと厳しいものです。だからこそ、わずか5秒でも「ブライアンさんの英語の授業」について話してくれたことだけでもうれしかったです。この仕事をしていてよかったと思いました。



4年生たちは「なかまづくり」について自分たちの経験を語ってくれました。いじめの話もあり、とても恥ずかしかったかもしれませんが、たった10歳の子供たちがみんなの前で



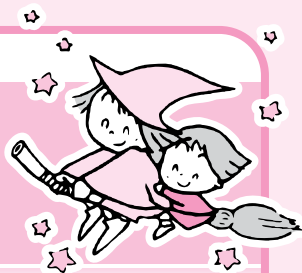
大きな声で堂々と話す姿は素晴らしいです。そして最後に一番詳しく、差別と障害について話をしてくれた5、6年生はよく情報を調べて頑張っていました。また、他の学年が発表している間も、しっかりと聞いてまじめに勉強していました。彼らが中学生になったら、きっとさらに活躍してくれるだろうなと思いました。

Global Communication



The Messages from Library

図書館からのメッセージ



多気図書館

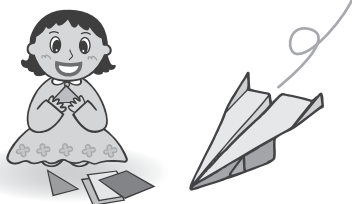
■問い合わせ
多気図書館
☎(38)1133

子ども折り紙教室

「おりがみ」であそぼうよ!!

3月29日(日) 10:30～(約1時間)

ひこうき・ふうせん・かざぐるま など・・・
折り紙でゲームをして、楽しくあそびましょう!



※申込みはいりません。当日図書館にお越し下さい。
※小さいお子さんは、お母さんやお父さんと一緒にきてね。

春休み

子ども映画上映会

3月22日(日) 10:30～(約1時間)

上映作品 「まめうしくん」、「7月の雪だるま」

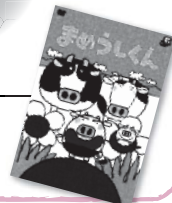
場 所 多気図書館コミュニティルームにて

※入場無料です。当日図書館にお越し下さい。



あきやまたし 原作

豆粒くらいの小さな子牛、
元気な「まめうしくん」のお話です。
絵本も読んで下さいね。



※図書館では、子どもたちと「本」との出会いや「本」に興味をもってもらうために、様々な行事を行っています。家族みんなで楽しく参加して下さい。また、「本」に関することなど、どんなことでも相談受けますよ。気軽に声をかけて下さいね!!

勢和図書館

■問い合わせ
勢和図書館
☎(49)4500

図書館で学ぶ・つながる ～食農・伝承セミナーから～

日程変更で大変ご迷惑をおかけ致しました。お詫び申し上げます。
その間、ゆずプレ企画・みそづくりなど、たくさんのおみなさんとの協働企画をすすめてきましたが、
いよいよお待ちかね、お楽しみ二大セミナーの登場です。乞うご期待!

第1弾

ゆずの市場開拓から始まった地域づくり

講師 馬路村農協 代表理事組合長 東谷望史さん

日時 3月3日(火) 19:30より



第2弾

歴史は人がつくる ～伊勢と奈良を想う～(仮題)

講師 奈良国立博物館 学芸課長 西山厚さん

日時 3月21日(土) 19:30より



図書館は人と人とがつながるところ。
本と出会い、人と出会い、学び、考え、語り合い、新たなものを創り出していくところ。
元気なきっかけ、つかんでください!!
(この事業は、三重県図書館協会より、県下初の図書館活性化推進事業として助成していただいています。)

お知らせ

Community announcement

事業主の皆様へ 労働保険の年度更新について

平成21年度から年度更新の申告・納付時期が変わります。

平成20年度まで

4/1～5/20

平成21年度から

6/1～7/10

●平成21年度から、年度更新の手続きは6月1日から7月10日までの間に行っていたこととなります。

算定期間は従来どおり4月1日から翌年3月31日まで変更ありません。

なお、年度更新申告書の発送も、申告時期にあわせ6月初旬となります。

●年度更新の時期が、社会保険の算定基礎届の提出時期と重なりますので、手続きの準備はお早めにお願います。

お忘れなく！お早めに申告・納付をお願いします。

〈問い合わせ先〉

三重労働局総務部 労働保険徴収室

☎059(226)2100



感染しても気づかない ウイルス流行中！ あなたのパソコンは、 大丈夫ですか？

ボットウイルスは、あなたの個人情報や盗み出し被害を与える恐れのある危険なウイルス。あなたのパソコンを守るためにも、チェックと対策をしましょう。

近年、パソコンを悪用することを目的に作られたボットと呼ばれる

れるウイルスがインターネット上に蔓延しています。このボットに感染すると悪意を持った攻撃者が感染パソコンを遠隔操作し、パソコン内の情報や入力したID、パスワード、クレジットカード番号等を盗み出し、不正利用されるなどの深刻な被害をもたらします。

ボットウイルスに感染しても目立った症状がでないため、ほとんどの方は気づいていません。症状に気づく場合でもパソコンの動作が遅くなったパソコンが急に動作しなくなるなど、何か変だなと思う程度です。

このように、症状が現われていない方も、感染している可能性がありますので、次のサイトで感染していないかのチェックと、感染しないための対策をしましょう。

■ボットウイルスの駆除・対策手順

(サイバークリーンセンター)

<http://botccc.go.jp/>

■感染しないための3ポイント
感染しないためには、次の3つの対策が重要です。

- ① Windows Updateを行う
- ② ウイルス対策ソフトを導入する

③ ブロードバンドルータを使ってインターネット接続をする

ボットウイルス



三重大学吹奏楽団 第53回定期演奏会

●とき・ところ

3月5日(木)

開場 午後6時

開演 午後6時30分

中京大学文化市民会館

プルエホール

3月7日(土)

開場 午後3時30分

開演 午後4時

四日市市文化会館

第1ホール

入場料

大学、一般

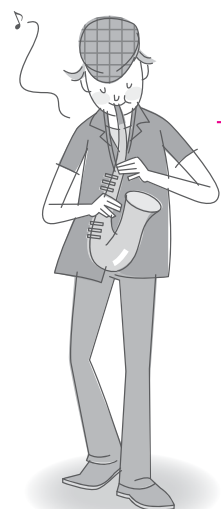
前売900円

当日1000円

高校生以下

前売500円

当日600円



●主催
三重大学吹奏楽団

●後援

三重県教育委員会、
津市教育委員会、
鈴鹿市教育委員会、
四日市市教育委員会、
愛知県教育委員会、
名古屋市教育局、
三重県吹奏楽連盟、
全日本学生吹奏楽連盟、
東海学生吹奏楽連盟、
朝日新聞社、NHK津放送局、
三重大学吹奏楽団OB会

〈問い合わせ先〉

☎080(3646)0375

(代表 矢頭)

お知らせ

Community announcement

事業主の皆様へ 労働保険の年度更新について

平成21年度から年度更新の
申告・納付時期が変わります。

平成20年度まで

4/1～5/20

平成21年度から

6/1～7/10

●平成21年度から、年度更新の
手続きは6月1日から7月
10日までの間に行っていただ
くこととなります。

算定期間は従来どおり4月
1日から翌年3月31日まで
で変更ありません。

●なお、年度更新申告書の発送
も、申告時期にあわせ6月初
旬となります。

●年度更新の時期が、社会保険
の算定基礎届の提出時期と
重なりますので、手続きの準
備はお早めにお願います。

お忘れなく！お早めに申告・納
付をお願いします。

〈問い合わせ先〉

三重労働局総務部 労働保険
徴収室

☎059(226)2100

感染しても気づかない ウイルス流行中！ あなたのパソコンは、 大丈夫ですか？

●ボットウイルスは、あなたの個人
人情報を盗み出し被害を与え
る恐れのある危険なウイルス。
あなたのパソコンを守るために
も、チェックと対策をしましよ
う。

近年、パソコンを悪用すること
を目的に作られたボットと呼ば
れるウイルスがインターネット上
に蔓延しています。このボットに
感染すると悪意を持った攻撃
者が感染パソコンを遠隔操作
し、パソコン内の情報や入力した
ID、パスワード、クレジットカード
番号等を盗み出し、不正利
用されるなどの深刻な被害を
もたらします。

●ボットウイルスに感染しても
目立った症状がでないため、ほと

んどの方は気づいていません。

●症状に気づく場合でも

●パソコンの動作が遅くなった
●パソコンが急に動作しなくな
ることがある

●など、何か変だなと思う程度で
す。

●このように、症状が現われて
いない方も、感染している可能
性がありますので、次のサイト
で感染していないかのチェック
と、感染しないための対策をし
ましょう。

■ボットウイルスの駆除・対策
手順

(サイバークリーンセンター)
<http://botccc.go.jp/>

■感染しないための3ポイント
●感染しないためには、次の3つ
の対策が重要です。

①Windows Updateを行う
②ウイルス対策ソフトを導入
する

③ブロードバンドルータを使って
インターネット接続をする

三重大学吹奏楽団 第53回定期演奏会

●とき・ところ

3月5日(木)

開場 午後6時

開演 午後6時30分

中京大学文化市民会館
プルエホール

3月7日(土)

開場 午後3時30分

開演 午後4時

入場料

大学、一般

前売900円

当日1000円

高校生以下
前売500円

当日600円

主催
三重大学吹奏楽団

●後援

三重県教育委員会、
津市教育委員会、
鈴鹿市教育委員会、
四日市市教育委員会、
愛知県教育委員会、
名古屋市教育委員会、
三重県吹奏楽連盟、
全日本学生吹奏楽連盟、
東海学生吹奏楽連盟、
朝日新聞社、NHK津放送局、
三重大学吹奏楽団OB会

●問い合わせ先

☎080(3646)0375

(代表 矢頭)

平成20年度多気町中央公民館講座 第5回男性専科教室

豆腐作り 体験教室



中央公民館では、60歳以上の男性を対象にこれからの人生の
楽しみを見つけてもらい、よりいっそう男を磨いていただくことを
目的に男性専科教室を行っております。平成20年度の最終回は、
多気町丹生の『まめや』に行って『豆腐作り体験教室』を行います。

受講を希望される方は住所、氏名、電話番号を3月16日(月)
までにご連絡ください。

(定員を超える時は、募集期間中でも募集を締め切る場合があります。)
予めご了承下さい。

日時：平成21年3月18日(水) 9:00～11:00
場所：『まめや』(多気町丹生)
集合場所：まめや(8:50集合)
対象：町内60歳以上の男性
参加費：500円
持ち物：エプロン、三角巾、ふきん
定員：20名

＜問い合わせ先＞ 多気町中央公民館(教育委員会教育課) ☎(38)1122 FAX(38)1130

まごの店

開店 4周年

この春、ふるさと村おばあちゃんの店が10周年、まごの店も4周年を迎えました。毎日たくさんの方が新鮮な野菜を買いに来られ、にぎやかな声が毎日聞こえます。その前でちっちゃなお店をオープンし、2年後綺麗で大きなお店を皆様に作って頂き、早くも4年になります。休日しか営業しませんが、皆様に愛され、励まされ、ここを巣立った卒業生も社会へ出て頑張っています。「せんぱいの店」や相可高校卒業生中心の和食レストランのオープンなど、まごの店で得た調理研修の成果は、確実に見られます。全国からの見学、視察された方々が必ず言うことは、施設の充実はもちろんのこと、そこで働いている高校生が、活き活きた笑顔でいることまさに驚きを隠せないようです。外国からのマスコミの取材もあり、今、世界は不景気で暗い影が広がっていますが、多気町には未来がある、元気な日本、お腹も心もいっぱいになる高校生のレストラン、本日も満席です。



県道勢和兄国松阪線 (三疋田地内)交差点に 御注意下さい

天啓公園から松阪多気橋へとつながる農免農道の整備に伴い、この農免農道と県道勢和兄国松阪線との交差点に「止まれ」の停止標識が設置されました。これにより、新しく整備された農免農道が優先道路となりますので、交差点を通行する際には道路標識に従い、注意して通行するようにして下さい。

また、道路改良等に伴い交通事情も変化しておりますので、交通標識に十分注意して下さい。



善意ありがとうございました

- 浅井電気商会 様 ————— 100,000円
- (有)湊乳業 様 ————— 30,000円
- 百五銀行(株) 多気支店 様 ——— 古切手多数
- 森田 嘉治 様 ————— 紙オムツ多数

寄付金は、高齢者福祉、障害者福祉、児童福祉事業等
地域福祉活動に役立てさせていただきます。

氏 名											
年齢											
死亡年月日											
世帯主の名前											
住 所											
深山	駒田	山岡	野呂	藤原	小山	宮本	浅井	井戸	山究	藤原	上嶋
孫一	精彦	志ず	三郎	なを	政二	佐門	日出	坂花	すみ	文吉	とも
94	78	95	79	103	83	76	71	95	92	96	91
21	21	21	21	21	21	21	21	21	21	21	21
1	1	1	1	1	1	1	1	1	1	1	1
30	29	29	26	26	24	22	21	17	16	16	11
とし	雅彦	壽一	喜美	隆	岩雄	茂代	ふみ子	覚行	元一	文吉	茂
朝柄	多気	相可一	丹生	五佐奈	上出江	西池上	相可一	上出江	下出江	五佐奈	片野
繁雄											朝柄
											西山

おくやみ

子ども氏名						
生年月日						
保護者の名前						
住 所						
園田	水口	脇谷	小笠	山崎	大嶋	中出
芽生	優	海地	拓海	八雲	天希	智文
21	21	21	21	21	21	21
1	1	1	1	1	1	1
24	23	20	15	10	7	5
郁弥	力	幸治	幹弥	隆	健太	真史
佐伯中	長谷	相可台	四疋田	片野	上出江	四神田

おめでた

食育多気町食育推進会議 コーナー

戸外でいっぱい遊んだあとの空腹は
何よりのごちそう!



給食の時間が楽しみな子どもたち!
食欲が増し、食材への関心も出てきています。

No.10

多気町保育園「食育」の取り組み
野菜の収穫からレストランごっこまで

野菜の収穫

野菜や生き物の育ちを知ることで、自然の恵みや
命の大切さを感じ、感謝の気持ちが育ちます。

お手伝い

食に興味を持ち、食べたいという気持ちや
役立つことの喜びが育まれます。

クッキング

大人から子どもへ伝える食は、
過去から未来の橋渡し。

レストランごっこ

楽しい食事をするなかでともだち関係や
思いやりの気持ちが育ちます。

3 MARCH 月の予定表



図書館

多気町立多気図書館		休館日 3月 2、9、16、23、30、31日
3月 7日(土)	13:00~15:00	朗読講習会(第2回)
3月 13日(金)	10:30~11:00	おはなしおもちゃ
3月 14日(土)	13:30~15:00	金原瑞人さん講演会
3月 14日(土)	10:30~11:00	おはなしぽけっと
3月 22日(日)	10:30~11:30	春休み子ども映画上映会
3月 28日(土)	10:30~11:00	おはなしぽけっと
3月 29日(日)	10:30~11:30	折り紙であそぼうよ!
多気町立勢和図書館		休館日 3月 3、10、17、20、24、31日
3月 3日(火)	19:30~21:00	食農・伝承セミナー 第1弾
3月 4日(水)	10:30~11:00	おひさでだっこのおはなし会(0歳児)
3月 14日(土)	15:00~15:30	おはなし会(絵本の日)
3月 18日(水)	10:30~11:00	おひさでだっこのおはなし会(1~3歳児の日)
3月 21日(日)	19:30~21:00	食農・伝承セミナー 第2弾
3月 26日(木)	10:30~11:30	おんがくといっしょトライアングル
3月 28日(土)	15:00~16:00	春のおはなし会

保健

3月 4日(水)	19:00~21:00	町民ワークショップ(町民文化会館)
3月 9日(月)	11:00~12:00	乳幼児相談(勢和保健センター)※栄養相談実施
3月 9日(月)	13:30~15:00	アンチエイジング〜キレイはお口から〜(天啓の里)
3月 9日(月)	15:00~16:30	女性のメンタルヘルス(天啓の里)
3月 12日(木)	14:00~15:30	こころの健康相談(町民文化会館)
3月 19日(木)	13:30~16:30	傾聴ボランティア養成講座(吉田福祉基金会館)
3月 26日(木)	14:00~15:30	こころの健康相談(町民文化会館)
3月 27日(金)	10:30~12:00	幼児食スタート教室(天啓の里)※申込必要

子育て支援センター

3月 2日(月)	10:00~14:30	すこやか広場(のびのび)
3月 4日(水)	10:00~	子育てカウンセリング(のびのび)要予約
3月 5日(木)	10:00~12:00	おひさま広場(おひさま)
3月 7日(土)	10:30~11:50	ババママサロン(天啓の里)
3月 9日(月)	10:00~15:30	ほのぼのタイム(のびのび)
3月 11日(水)	10:00~14:30	すこやか広場(のびのび)
3月 13日(金)	10:00~12:00	おひさま広場(おひさま)
3月 14日(土)	9:30~11:30	どうぶ広場(勢和中央保育園)
3月 17日(火)	10:00~12:00	すくすく赤ちゃん(のびのび)
3月 23日(月)	10:00~14:30	すこやか広場(のびのび)親子ヨガ
3月 25日(水)	10:00~12:00	おひさま広場 Baby's(おひさま)
3月 26日(木)	10:00~11:30	のびのび広場(外城田公民館)

健康づくり

3月 6日(金)	9:30~10:30	健康相談 欽形公民館
3月 9日(月)	9:30~10:30	健康相談 勢和老人福祉センター
3月 11日(火)	9:30~10:30	健康相談 上出江老人憩いの家
3月 11日(火)	13:30~15:00	ココからスッパリ運動教室 ※申込必要 町民文化会館
3月 13日(金)	13:30~14:30	健康相談 平谷公民館
3月 17日(火)	9:30~10:30	健康相談 神坂公民館
3月 17日(火)	10:00~15:30	栄養相談 ※要予約 多気町役場
3月 18日(水)	14:00~15:00	健康相談 南弟国集落センター
3月 25日(水)	13:30~15:00	ココからスッパリ運動教室 ※申込必要 町民文化会館
3月 26日(木)	13:30~14:30	健康相談 上朝長公民館
3月 27日(金)	9:30~10:30	健康相談 四神田公民館
3月 27日(金)	13:30~14:30	健康相談 田中公民館
3月 30日(月)	13:30~14:30	健康相談 四正田公民館



Happy Birthday



たかはし かずま
高橋 和真くん (1つ)
パパ 靖司さん ママ 美記さん

「いちごはなが大好き。
パンザイとちそうさまが
できるよ!」



しらね さくら
白根 佐久良ちゃん (2つ)
パパ 和宜さん ママ 紗知子さん

「いつも元気なさくらちゃん。
春が来て、お外でいっぱい
遊びたいね。」



おくやま じおん
奥山 慈恩くん (2つ)
パパ 雅司さん ママ 香さん

「オチョコが大〜好き。
元気モリモリ慈恩で〜す♡」



よしおか けんひ
吉岡 賢飛くん (3つ)
パパ 誠さん ママ こそえさん

「車が大好きな
わんぱく坊主です。」



よしの
吉野 ここみちゃん (1つ)
パパ 信一さん ママ 智佳子さん

「もうすぐ1歳だね。
いっぱい食べるから元気だよ!!」



つじい とき
辻井 翔貴くん (3つ)
パパ 広行さん ママ 香世さん

「保育園大好き♡」



もりかわ わかな
森川 和奏ちゃん (3つ)
パパ 直昭さん ママ 実香さん

「毎日元気に保育園へ
行ってるよ。」



3歳までのお子さんを誕生日に紹介します。前月の10日までにお知らせください。

なお、応募者多数の場合は、抽選とさせていただきます。企画調整課 ☎(38)1124



3月の予定表

納 税

3月は…国民健康保険料、介護保険料、上・下水道料、住宅資金・使用料、保育料・給食費、後期高齢者医療保険料
口座振替日…3月25日(水)

行政・心配ごと相談

10日(火) 9:00~12:00 天啓の里(四疋田)
25日(水) 9:00~12:00 ささゆり苑(朝柄)

町長談話コーナー

3日(火) 10:00~11:30 勢和振興事務所 町民ホール
13:00~15:00 多気町役場 相談コーナー

※事前に予約をお願いします。ただし、予約の状況によっては、当日も受付いたします。談話の予約・問い合わせ先 企画調整課 ☎(38)1124

行事・催し物・その他

10日(火) 9:00~ 多気、勢和中学校卒業式
18日(水) 9:00~ 勢和小学校卒業式
9:30~ 相可、佐奈、津田、外城田小学校卒業式
~3月25日(水) 9:00~16:00 企画展「古文書から分かること 一ふるさとの人・くらし・農業」多気郷土資料館
~3月26日(木) 10:00~18:00 企画展「凸凹が始まり」勢和郷土資料館

まちのうごき 2月1日現在

人 口

● 男 …… 7,679(-2)人
● 女 …… 7,993(-20)人
● 人口 …… 15,672(-22)人
● 世帯数 …… 5,350(+5)世帯

1月中の異動

● 出生 …… 7人
● 死亡 …… 16人
● 転入 …… 33人
● 転出 …… 46人

■編集・発行 多気町役場 企画調整課

〒519-2181 三重県多気郡多気町相可1600 ☎0598(38)1124 FAX.0598(38)1140

●この印刷物は環境にやさしい再生紙とエコインクを使用しています。

広報たきに広告を掲載しませんか!

多気町では、みなさんへの生活情報を提供するため、
有料広告を掲載しています。

掲載基準等は、多気町ホームページに掲載して
いますのでご覧ください。

多気町ホームページ

<http://www.town.taki.mie.jp/>

申し込み・問い合わせ先

企画調整課 ☎(38)1124